

ÅRSREDOVISNING HÅLLBARHETSRAPPORT



INNEHÅLLSFÖRTECKNING**Inledning**

Verksamhetsåret i korthet	2
JOABs historia i korthet	3

Strategisk inriktning

Vision, affärsidé och målbild	4
VD har ordet	5
Strategier	6

Verksamhet och marknad

Organisation, medarbetare, digitalisering och IT	7
Hållbarhetsrapport	10
Marknad, Tjänster, Produktion och Produkter	20

Förvaltningsberättelse

Detta är JOAB	27
Mål för verksamheten	27
Verksamhet och organisation	28
Väsentliga händelser under året	30
Analys, koncernens resultatposter	30
Analys, koncernens balansposter	31
Möjligheter och risker	33
Personal	36
Miljö	36
Styrelsens arbete under året	36
Moderbolaget	37
Förväntad framtida utveckling	37
Förändringar i eget kapital (koncern och moderbolag)	38
Förslag till vinstdisposition	39
Fem år i sammandrag, inklusive definitioner	40

Finansiella rapporter

Koncernresultaträkning	41
Koncernbalansräkning	42
Koncernbalansräkning	43
Koncernens kassaflödesanalys	44
Moderbolagets resultaträkning	45
Moderbolagets balansräkning	46
Moderbolagets balansräkning	47
Moderbolagets kassaflödesanalys	48
Noter med redovisnings- och värderingsprinciper	49
Revisionsberättelse	66

Övrigt

Styrelse	68
Företagsledning	69
Revisorer	70
Kontaktuppgifter	71

INLEDNING

VERKSAMHETSÅRET I KORTHET

FÖRBÄTTRAD OMSÄTTNING, ÖKAD KAPACITET OCH HÅLLBARHETSSATSNINGAR

- Årets omsättning blev 1 419 (857) Mkr.
- Stark tillväxt inom affärsområden servicemarknad och sobbilsaggregat
- Ökad monteringskapacitet på samtliga anläggningar
- Driftsättning av solcellsanläggningen i Dals Rostock, Melleruds Kommun
- Utveckling av ett nytt sobbilsaggregat för fastighetsnära insamling
- Stabil soliditet 49,1 (53,6) procent ger goda förutsättningar för fortsatt expansion



NYCKELTAL (koncern)

Mkr	2022/2023	2021/2022	2020/2021	2019/2020	2018/2019
Nettoomsättning	1 419,4	856,8	810,8	905,2	929,4
Rörelseresultat	48,1	42,7	40,6	22,3	51,2
Resultat efter finansiella poster	43,8	45,2	38,4	20,5	50,1
Resultat efter skatt	33,8	35,1	30,0	15,3	38,4
Avkastning på sysselsatt kapital, %	16,2	17,3	18,5	11,1	25,7
Synlig soliditet, %	49,1	53,6	57,7	52,0	49,9
Medelantalet anställda under året	293	280	259	276	270
Sjukfrånvaro, %	6,5	6,7	4,7	5,4	5,4

Verksamhetsåret 2022/2023 är förlängt och omfattar 16 månader.

JOABS HISTORIA I KORTHET



Koncernens grundare Jan Olsson är en aktiv entreprenör med sinne för affärer och ett genuint intresse för teknik och samhällsutvecklingen. År 1963 startade han Motorfirma Jan Olsson, utan kapital och högre utbildning, i sina föräldrars garage på Hisingen. Denna bilverkstad utgjorde startskottet till den ledande lastbils-påbyggare JOAB är i Norden idag.

Efter några år utvidgades verksamheten med tillverkning av containers och 1967 sålde bolaget sin första liftdumper. Nästa större steg i expansionen togs 1986 och innebar förvärv av verksamheten i ett av Sveriges dåvarande äldsta påbyggarföretag, Hjalmarfors Vagnfabrik. JOAB väljer nu att koncentrera sin tillverkning till dessa anläggningar i Melleruds kommun. JOABs första lastväxlare J18 lanseras 1987 och skiftsystemet Cameleont lanseras 1992. Den lågbyggda lastväxlaren L20 ser dagens ljus 1997 och blir omgående en storsäljare och en mycket eftertraktad produkt på marknaden. JOABs lågbyggda lastväxlare skapade ett nytt behov på marknaden.

JOAB fortsätter att expandera genom ett förvärv som innebär etablering i Lessebo och tillför produkten liftdumper med teleskoplift. Den fortsatta tillväxten innebär att bolaget 2001 flyttar in i nybyggda lokaler på Östergårde Industriområde i Göteborg och som sedan dess hyser koncernens huvudkontor. År 2006 startar JOAB tillverkning och montering av sopbilsaggregat i lokaler i Blomstermåla och 2011 övertogs den danska krantillverkaren HMFs verksamhet i Sverige. JOAB blir därmed återförsäljare av HMFs kranar i Sverige och etablerar sig i Täby. Verksamhetsåret 2014/2015 ingår JOAB ett långsiktigt samarbetsavtal med tyska Zoeller, del av Kirchhoff Group, avseende tillverkning och montering av sopbilsaggregat för den nordiska marknaden.

Hösten 2016 inviger JOAB sin nybyggda monteringsanläggning i Stora Holm i Göteborg, där i huvudsak lastväxlare monteras på två linor. I augusti 2018 lanserade JOAB sin nya lastväxlare, EcoDrive, som under verksamhetsåret 2018/2019 gick i produktion. Etableringarna 2018/2019 i Nurmijärvi norr om Helsingfors samt i Jordbro, söder om Stockholm kompletterades med en ny serviceverkstad i Malmö under mars 2020. I augusti 2022 lanserade JOAB sin nya liftdumper, EcoDrive, som under verksamhetsåret 2021/2022 gick i produktion. Viktiga milstolpar under verksamhetsåret 2022/2023 har varit driftsättning av solcellsanläggningar på ett flertal av bolagets fastigheter. En lansering har även gjorts av ny sopbil för fastighetsnära insamling för att möta marknads krav. I juni 2023 tillträder Stefan Hartzén som VD och blir den första externa VD:n i JOAB-koncernen.

För att läsa mer detaljer om JOABS historia se www.joab.se

STRATEGISK INRIKTNING

VISION, AFFÄRSIDÉ OCH MÅLBILD

VISION

Genom samspel skapar vi lyckade innovationer för transportbranschen.

AFFÄRSIDÉ

JOABs affärsidé är att utveckla, producera, marknadsföra och sälja hydrauliskt styrda lastbilspåbyggnader. Genom hög kvalitet, teknisk kompetens och service i fokus erbjuder JOAB effektiva transportlösningar för sina kunder inom främst åkeri- och återvinningsnäringen.

MÅLBILD

JOAB som den mest trovärdiga partnern inom hydrauliskt styrda lastbilspåbyggnader i Norden. Vi ska leverera både produkter och tjänster i världsklass, vilka överträffar kundens förväntningar och vara en premiumpartner.



VD HAR ORDET

JOAB firar 60 år med rekordhög orderingsgång och omsättning

När vi sammanfattar verksamhetsåret 2022/2023 ser vi tillbaka på en tid av ytterligare turbulens. Inflation och räntor ökar, störningar i leveranskedjorna är påtagliga och dessvärre pågår det fortsatt ett krig i Europa. Samtidigt har chassitillverkarna börjat komma i kapp sin backlog och inleveranserna av chassin till JOAB har ökat markant under året. På så sätt har flaskhalsen förskjutits från chassitillverkare till lastbilspåbyggare, vilket påverkat verksamhetsåret för JOAB.

Under året har vi som organisation hittat nya lösningar för att kunna leverera påbyggnationer till våra kunder. Vi har också ökat kapaciteten på våra produktions- och monteringsanläggningar. Under sista kvartalet 2023 vill jag påstå att vi stabiliserat verksamheten och kan se positiva trender i viktiga mätetal såsom antal projekt som levereras, ledtider som kortas och leveransprecisionen förbättras. Därav är jag förhoppningsfull när vi går in 2024 och att vi under året normaliserar ledtiderna från beställning till leverans.



Vi har under verksamhetsåret haft en rekordhög orderingsgång och omsättning. För första gången i JOABs historia levererar vi en omsättning på över en miljard kronor under en tolv månadersperiod. Vi har haft framgång inom merparten av våra affärsområden och marknader, där servicemarknad och sopbil gått starkast. Vi har utvecklat vårt nya sobbilsaggregat för fastighetsnära insamling, en unik produkt som kommer vara ett välkommet komplement på marknaden. Vi har även fortsatt vårt hållbarhetsarbete och vår solcellsanläggning i Dals Rostock är driftsatt.

JOAB ska vara den mest trovärdiga partnern inom hydrauliskt styrda lastbilspåbyggnader i Norden. Vi ska leverera både produkter och tjänster i världsklass, vilka överträffar kundens förväntningar. Vi ska vara en premiumpartner. För att komma dit har en strategisk plan utarbetats som omfattar alla delar i bolaget och fem strategiska fokusområden har definierats som ska hjälpa oss att nå målen. Fokusområdena innebär att vi kommer fortsätta utveckla nya produkter och tjänster samt investera i våra interna processer och system. Vi kommer bygga ut vår kapacitet för att kunna möta efterfrågan på marknaden och fortsätta det viktiga arbetet med att minska vår klimatpåverkan och investera hållbart.

Jag vill tacka medarbetare, kunder och samarbetspartners för det gångna verksamhetsåret och ser fram emot ett fortsatt gott samarbete. Vi fortsätter resan tillsammans!

Stefan Hartzén, VD

STRATEGIER

JOABs strategier ska hjälpa oss att ta rätt beslut och säkerställa att koncernens långsiktiga mål nås. Våra strategier syftar till att skapa värde för våra intressenter, såsom kunder, medarbetare och samhälle. De utgår från vår målbild och utgörs av fem fokusområden.

JOAB är i en stark tillväxtfas och har en planerad omsättningstillväxt på över 45 procent fram till år 2027.

Kunden i fokus

- Förbättringar görs med utgångspunkten att skapa mervärde för kunden och bli en premium-partner. Kunden i fokus omfattar implementering av nytt orderläggningssystem med tillhörande arbetssätt, effektiviseringar i vår order- till leveransprocess, lansering av nya produkter och tjänster samt höja servicenivån genom exempelvis konsolidering av reservdelslager.

Effektivitet och kapacitet

- För att uppnå satta tillväxtmål behövs utökad kapacitet och effektivare produktionsprocesser. Detta innebär fokus på planering och implementering av nytt produktionsplaneringssystem med tillhörande arbetssätt, effektiviseringar i vår order- till leveransprocess, översyn och utökning av vårt framtida kapacitetsbehov.

Arbetssätt

- JOAB behöver säkerställa resurseffektiva arbetssätt och ändamålsenliga systemstöd för att nå företagets långsiktiga tillväxtmål. Vi ska veta vem som gör vad, och det ska vara lätt att göra rätt. Vi fortsätter se över och förbättra våra arbetssätt. Ett prioriterat område är vårt affärssystem där vi nu förenklar användargränssnitt och breddar användarnas kompetens.

Medarbetare

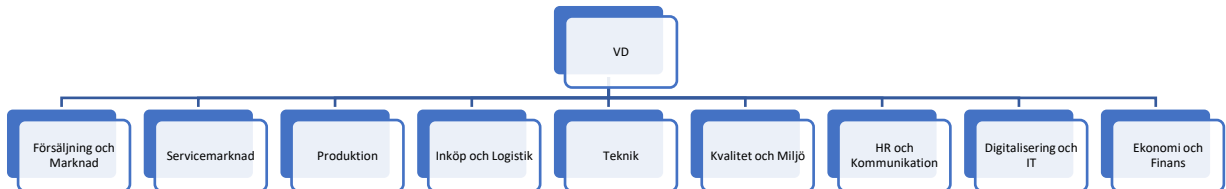
- JOABs största tillgång är våra anställda. Vi ska vara en attraktiv arbetsgivare och vår framtida utveckling är direkt kopplad till hur väl vi skapar en bra arbetsmiljö med engagerade medarbetare. En förutsättning för engagemang är en bra kommunikation av vår målbild, våra strategier samt planer. Det är viktigt att våra medarbetare får möjlighet att växa och utvecklas utifrån roller och ansvar.

Hållbarhet

- För JOAB är det viktigt att aktivt bidra till en grön omställning och en mer hållbar omvärld. JOABs hållbarhetsarbete är väl förankrat i verksamheten. Vi kommer att förstärka vårt hållbarhetsarbete ytterligare utifrån de nya lagkrav och regelverk som har tagits fram av EU för att de klimatmål som fastställts av EU för 2050 skall uppnås.

VERKSAMHET OCH MARKNAD

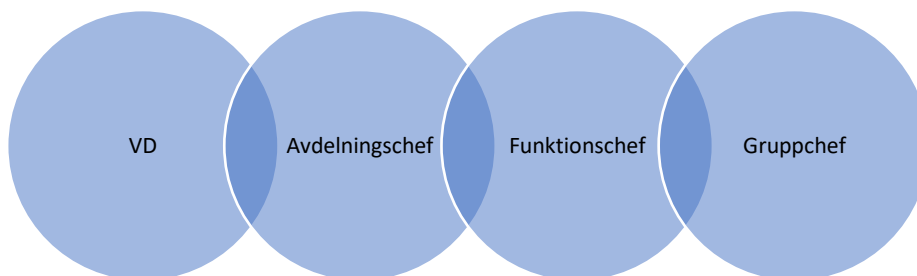
ORGANISATION, MEDARBETARE, DIGITALISERING OCH IT



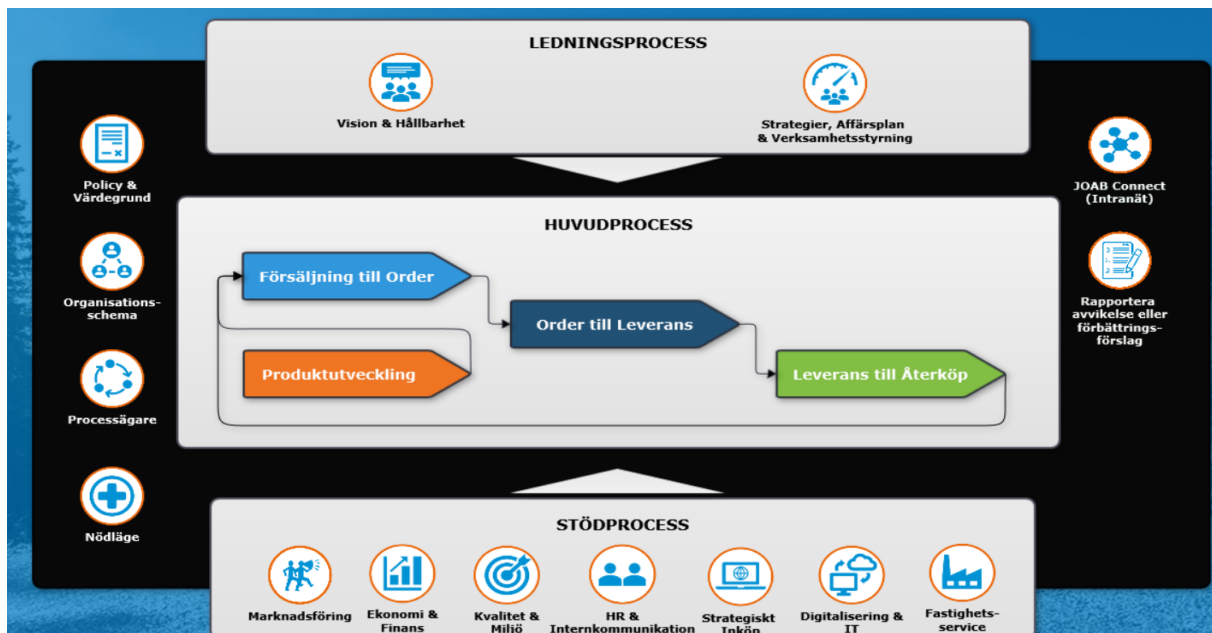
Grundorganisationen på JOAB består av 9 avdelningar som är organiserade för att på bästa sätt stödja respektive verksamhet och arbetsgrupp. Totalt har koncernen 26 chefer med ansvar för verksamhet, personal, arbetsmiljö och ekonomi. För att stödja de chefer som har störst arbetsgrupper inom produktionsavdelningen och servicemarknad har teamledare/verkmästare utsetts.

JOAB ser löpande över sin organisation för att på bästa sätt underlätta verksamheten och erbjuda JOABs kunder bästa möjliga service vid varje situation och rådande förutsättningar.

JOABS LEDNINGSTRUKTUR



Verksamheten drivs av ledningsprocessen, huvudprocesser och stödprocesser enligt nedan.



DIGITALISERING OCH IT

JOAB är beroende av väl fungerande IT-system för sin dagliga verksamhet och vi jobbar ständigt med att utveckla och förbättra våra IT-system så att de kan bidra till förbättringar och effektiviseringar i vår verksamhet.

Vi har under året satsat på att ytterligare utveckla vårt affärssystem, Jeeves, och genomfört ett antal systemstödsförbättringar. Vi har till exempel implementerat en ny modul för hantering av serviceavtal och fortsatt utvecklingen av användandet av EDI-lösningar.

Ett intranät har tagits fram och lanserats under året vilket gett JOAB en modern plattform för bättre och effektivare kommunikation som lätt når alla medarbetare, med hög tillgänglighet i datorer och mobiler samt informationsskärmar.

Inga kritiska IT-säkerhetsincidenter har inträffat under året men omvärldsfaktorer med krig i Europa och ökad hotbild inom informationssäkerhet har präglat krav och fokus på JOAB. Vi har under året fortsatt det nödvändiga och kontinuerliga arbetet med att hålla infrastruktur och information skyddad och övervakad. Tack vare den sedan flera år utstakade IT-strategin och gjorda investeringar inom IT-säkerhet samt övervakning är detta arbete relativt effektivt och hanterbart.

JOAB följer nyfikat utvecklingen inom AI för att identifiera möjligheter till effektivisering och nya lösningar, men också för att förstå de risker, krav och utbildningsbehov som kommer med den nya tekniken. JOAB räknar med att AI kommer påverka företaget i samma omfattning som samhället i stort och det är därför ett strategiskt viktigt område att bevaka och utveckla.



HÅLLBARHETSRAPPORT

JOAB vet att ett ansvarsfullt hållbarhetsarbete, där bolaget värnar om miljö och människa, inte bara bidrar till ett mer hållbart samhälle och tryggare medarbetare utan också bidrar till nya affärsmöjligheter, tekniska innovationer, förbättrad arbetsmiljö och bättre ekonomiska förutsättningar.



Vi på JOAB stödjer aktivt FNs 17 globala mål för hållbar utveckling. Dessa mål är inte bara riktlinjer, de representerar vårt åtagande att forma en bättre framtid för varje individ och samhälle. Inom denna ram har vi identifierat fem centrala mål där vi ser vår påverkan och möjlighet som mest betydande.

Vår strävan är att aktivt integrera dessa mål i våra affärsmål, fokusområden, affärsplan och bidra till en mer hållbar och rättvis värld för alla.

Om hållbarhetsrapporten

Detta är JOABs hållbarhetsrapport utifrån gällande lagkrav och den är inkluderad i denna årsredovisning på sidorna 10-18.

JOABs hållbarhetsrapport avser räkenskapsåret 2022-09-01 – 2023-12-31. Hållbarhetsrapporten avser bolaget JOAB Försäljnings AB som svarar för 93 (93) procent av omsättningen i JOAB-koncernen. Hållbarhetsrapporten är upprättad i enlighet med bestämmelserna i ÅRL kapitel 6.

Styrelsen för JOAB-Gruppen AB har vid undertecknande av års- och koncernredovisningen även godkänt hållbarhetsrapporten.



Mål nummer 5 – Jämställdhet

Uppnå jämställdhet och alla kvinnors och flickors egenmakt.

Vi strävar efter lika möjligheter och rättigheter oavsett kön. Vi tror på att bygga en stark, mångsidig och inspirerande arbetsstyrka. Genom att stödja FN:s mål för jämställdhet, arbetar vi för att minska ojämlikheter, främja kvinnors deltagande och se till att våra produkter och tjänster gynnar alla kön. Vår likbehandlingspolicy ligger bland annat till grund för vårt hållbarhetsarbete.

Hur jobbar JOAB med mål nummer 5

- *Jämställd rekrytering* – Vi använder oss av objektiva och rättvisa urvalsprocesser
- *Ledarskap på alla nivåer* – Vi arbetar aktivt för att öka andelen kvinnor i ledande positioner.
- *Utbildningar* – Vi erbjuder utbildningar för att ge fler möjlighet att växa och utvecklas.
- *Inkluderande arbetsplats* – Vi tillhandahåller mensskydd, ifrån RedLocker, kostnadsfritt på våra arbetsplatser.
- *Bidragsgivare* – Vi stödjer organisationer som syftar till att hjälpa utsatta kvinnor, exempelvis Kvinna till Kvinna.



Mål nummer 7 – Hållbar energi för alla

Säkerställa tillgång till ekonomiskt överkomlig, tillförlitlig, hållbar och modern energi för alla.

Vi investerar i förnybar energi, energieffektivitet och hållbar teknik för att minska vår miljöpåverkan. Vi ser energi som en nyckelkomponent i vår resa mot en mer hållbar framtid.

Vår ISO 14001 och ISO 9001 certifiering bidrar till ett systematiserat sätt att hantera arbetet med ständiga förbättringar, både gällande produktkvalitet och inom ramen för miljö och klimat.

Hur jobbar JOAB med mål nummer 7

- *Förnybar energi* – Genom att öka andelen förnybar energi genom investering i solpaneler och solcellspark, samt att välja grön elektricitet för våra anläggningar, är vi med och ökar andelen förnybar energi i den globala energimixen.
- *Laddningsstationer* – Vi investerar i laddningsplatser för personbilar för att på så sätt skapa förutsättningar för omställningen till förnybar energi.
- *Tjänstebilar* – I största möjliga mån ställer vi om alla våra tjänstebilar till el- och hybridbilar.



Mål nummer 9 – Hållbar industri, innovationer och infrastruktur

Bygga motståndskraftig infrastruktur, verka för en inkluderande och hållbar industrialisering samt främja innovation.

Vi satsar på innovativa teknologier för att minska miljöpåverkan och samtidigt öka effektiviteten av våra produkter. Vi strävar efter att vara ledande inom hållbara lösningar i vår bransch och anser att det är en viktig del av vårt hållbarhetsarbete.

Vår ISO 9001 certifiering bidrar till ett systematiserat sätt att hantera arbetet med ständiga förbättringar, både gällande produktkvalitet och inom ramen för miljö och klimat.

Hur jobbar JOAB med mål nummer 9

- *Energisnåla påbyggnationer* – Våra energisnåla påbyggnationer bidrar till bränsleeffektiva lastbilar med lägre miljöpåverkan vilket ger våra kunder möjlighet att uppfylla miljökrav, hålla en hög miljöprofil och samtidigt sänka sina driftkostnader.
- *Materialval och konstruktion* – Genom strategiska val av material och konstruktion påverkar vi i hög grad resursförbrukningen vid tillverkning och användning av produkten. Då vi arbetar med mobila konstruktioner ställs höga krav på låg egenvikt vilket möjliggör att fordonet totalt får en högre nyttolast, vilket i sin tur minskar transporter, energiförbrukning och utsläpp.
- *Smarta digitala tjänster* – Genom möjligheten till uppkoppling av våra produkter möjliggör vi för våra servicetekniker att koppla upp sig och hjälpa kunden på plats med sin lastbil, vilket bidrar till färre stillestånd och behovet att åka till en serviceverkstad.



Mål nummer 12 – Hållbar konsumtion och produktion

Säkerställa hållbar konsumtions- och produktionsmönster.

Vi tar vårt ansvar som företag och använder våra resurser effektivt, minskar avfall och utsläpp samt främjar hållbara metoder i vår produktion och hur våra produkter används. Vi strävar efter att minska vår miljöpåverkan genom hela vår verksamhetskedja för att främja en mer hållbar livsstil och produktion.

Hur jobbar JOAB med mål nummer 12

- *Ansvarsfull hantering av kemikalier* – Genom våra rutiner och processer säkerställer vi säkra miljö- och arbetsmiljövänlig hantering och användning. Vi arbetar också aktivt med utfasning och substitution av kemikalier.
- *Ansvarsfulla inköp* – Val av leverantörer och material som är miljövänliga och hållbara.
- *Ansvarsfull hantering av avfall* – Genom återvinning bidrar vi till att minska mängden avfall.



Mål nummer 13 – Bekämpa klimatförändringar

Vidta omedelbara åtgärder för att bekämpa klimatförändringarna och dess konsekvenser.

Vi arbetar målmedvetet för att minska eget koldioxidavtryck och engagerar oss i positiva initiativ inom vår bransch. Genom att främja hållbara metoder, arbetsprocesser och samarbeta med andra likasinnade aktörer är vi fast beslutna att bidra till en hållbar planet för framtida generationer.

Hur jobbar JOAB med mål nummer 13

- *Hållbarhetsutbildning* – Genom att alla medarbetare genomgår en grundläggande utbildning skapar vi medvetenhet och engagemang.
- *Energisnåla produkter* – Våra produkter bidrar till lägre miljö- och klimatpåverkan.
- *Energiförbrukning* – Vi arbetar aktivt för att minska vår egen energiförbrukning och klimatavtryck, genom till exempel optimering av våra materialtransporter, klimatsmarta resor och andra förbättringar inom den egna verksamheten så som rörelsesensorer, LED-belysning, minskat avfall och minskad energiförlust.
- *Investering solpaneler* – Större andel energi baserad på förnybar energi.
- *Tjänstebilar* – I största möjliga mån ställer vi om alla våra tjänstebilar till el- och hybridbilar.

"Vi skall skydda miljön och uppfylla bindande krav. Vår miljöanpassning skall vara en fortgående process i varje del av verksamheten för att uppnå en bättre miljöprestanda." (Utdrag ur JOABs Kvalitets- och miljöpolicy)

STYRNING OCH ANSVAR FÖR HÅLLBARHETSASPEKTER I VERKSAMHETEN

JOABs representanter för hållbarhetsrapportering har under året arbetat med att ta fram den information som presenteras i hållbarhetsrapporten för det förlängda verksamhetsåret 2022/2023.

JOABs styrelse har det övergripande ansvaret för frågor relaterade till hållbart företagande. Verkställande direktör ansvarar för att styrelsens beslut och arbetet med företagets strategier verkställs. Ledningsgruppen i JOAB ansvarar för att hållbarhetsarbetet efterlevs, utvecklas och är en del av det dagliga arbetet på JOAB. Ledningsgruppen och övriga chefer verkar gemensamt för att hållbarhetsarbetet integreras på ett naturligt sätt i det dagliga arbetet och i de strategiska besluten. Hållbarhetsarbetet bryts ner i ett antal mätetal som rapporteras och följs upp månadsvis.

JOABs värdegrund, uppförandekod, likabehandlingspolicy samt kvalitets- och miljöpolicy, tillsammans med vårt ledningssystem, ligger till grund för vårt hållbarhetsarbete. Arbetet är väl förankrat i bolagets övergripande strategier och processer och har därmed också en given plats i den dagliga verksamheten.

Styrande dokument och riktlinjer

Riktlinjer för hållbarhet: JOABs riktlinjer för hållbarhet sammanfattar hur vi ser på hållbarhet, och ligger också till grund för vår interna hållbarhetsutbildning.

Värdegrund: Våra gemensamma värderingar; Lojalitet, Innovation, Styrka och Samarbete, finns beskrivna i vår värdegrund. Värdegrunden togs fram tillsammans med ledningsgrupp, chefsgrupp och medarbetare. Värdegrunden kommuniceras till samtliga anställda vid nyanställning.

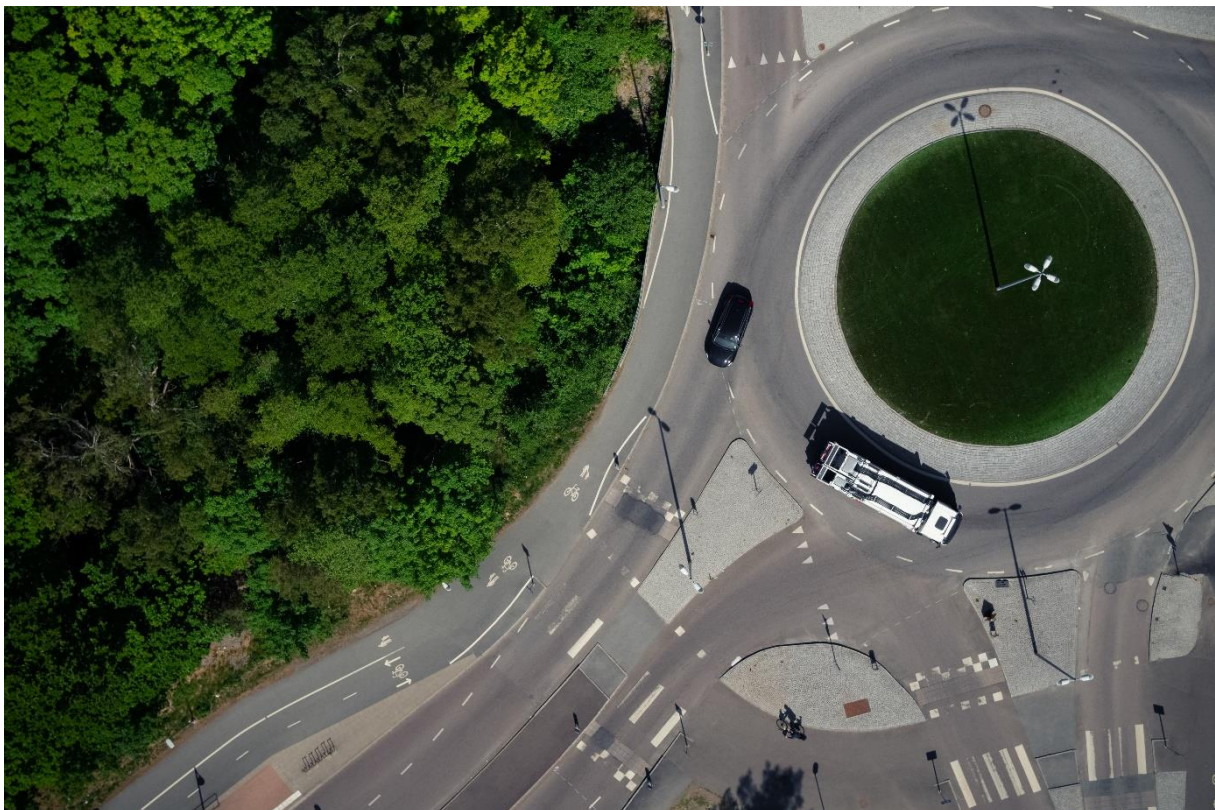
Uppförandekod: JOABs etiska riktlinjer, våra värderingar i externa affärsrelationer samt vårt sociala ansvar och ställningstagande som arbetsgivare finns beskrivna i vår uppförandekod. Vid nyanställning kommuniceras uppförandekoden till samtliga anställda och en översyn av uppförandekoden genomförs årligen av ledningsgruppen. Senaste revidering per 2023-06-16.

Likabehandlingspolicy: JOABs likabehandlingspolicy infördes som ett komplement till uppförandekoden, och ligger till grund för vårt arbete med att vara en attraktiv arbetsplats för alla. Senaste revidering per 2023-05-25.

Kvalitets- och miljöpolicy: Kvalitets- och miljöpolicy och därtill hörande mätetal har arbetats fram i samråd mellan JOABs ledningsgrupp och koncernens styrelse. Uppföljning av efterlevnad sker via ledningens genomgång en gång per år. Policyn reviderades i samband med ledningens genomgång per 2023-10-03.

Ledningssystem: Sedan år 2003 är JOABs kvalitets- & miljöledningssystem certifierat enligt ISO-14001- och 9001-standard. JOAB Försäljnings ABs verksamhet är i sin helhet miljöcertifierade enligt ISO-14001:2015 och 9001:2015. Uppföljning av efterlevnad utförs årligen via intern- och externrevision. Senast godkända ISO-certifikat är utfärdat per 2021-11-10 och gäller till och med 2024-11-27.

JOABs uppförandekod samt kvalitets- och miljöpolicy finns att läsa i sin helhet på JOABs hemsida, www.joab.se.



VÄSENTLIGA HÅLLBARHETSASPEKTER

Inför upprättandet av hållbarhetsrapporten har JOABs representanter för hållbarhetsrapportering uppdaterat bolagets väsentlighetsanalys. De övergripande områden som beaktats är miljö, ekonomiska förhållanden, sociala förhållanden, personalfrågor, respekt för mänskliga rättigheter och antikorruption.

Resultatet av väsentlighetsanalysen framgår av de ämnen och resultatindikatorer som presenteras i denna rapport och är fastställd av koncernens ledningsgrupp och styrelse.

MILJÖANSVAR

”Genom ansvarsfulla inköp av förnybar energi och transporter, samt investeringar i solenergi, strävar vi efter att nå en hållbar utveckling där förbrukning av energi samt koldioxidutsläpp också minskas” (Utdrag ur JOABs Kvalitets- och miljöpolicy)

Med kunden i fokus arbetar JOAB för att produkter, processer och verksamheten utformas så att energi och råmaterial används så effektivt som möjligt och på ett sätt som minimerar uppkomsten av avfall och restprodukter under produkternas tillverkningsprocess. Vi har ett pågående arbete med att utveckla verksamhetens olika processer för att minimera uppkomsten av processtörningar. Under processernas gång genomförs olika typer av stödande möten för att lyfta eventuella processrelaterade frågor, förbättringsförslag och/eller störningar inom berörda funktioner. Frågor, förbättringsförslag och/eller störningar som har blivit lyfta analyseras, förbättras och återkopplas antingen inom den egna funktionen eller i tvärfunktionella grupper. För att ytterligare effektivisera detta arbete har JOAB under året implementerat ett nytt digitalt systemstöd och förbättrade arbetssätt.

Samtidigt verkar vi för en god miljö och arbetar aktivt med att sänka vår energiförbrukning och uppkomst av avfall. Vi har ett kontinuerligt arbete med att optimera vår produktionsprocess där satsningar görs på maskiner, verktyg och utbildningar.

Långväga transporter koordineras av logistikheten för att maximera lastkapaciteten och undvika extra transporter av styckegods. Arbetet med vårt långsiktiga miljömål, att minska våra utsläpp från bränsleförbrukning och transporter, har fortskridit under året, men en omdefiniering av målet pågår då vi under året gjort en översyn som resulterat i effektivare transporter och bättre data.

Effektiviseringsarbetet av produktionsflödet för tillverkning av lastväxlare fortgår. JOABs fokus är fortsatt flödesbalansering, vidareutveckling av arbetsstationer samt vidareutveckling av daglig styrning.

Arbetet med att kontinuerligt reducera energiförbrukning fortgår och är nu etablerat som en naturlig del i verksamheten. Utöver effektivisering har JOAB under verksamhetsåret monterat solpaneler på anläggningarna i Göteborg samt anlagt en solcellspark i Dals Rostock.

Inom JOABs verksamhet uppstår avfall i form av papper, metall, plast och kemikalieavfall såsom oljor, absorbenter och aerosolbehållare. Allt avfall ska hanteras enligt vår kvalitets- & miljöpolicy och källsorteras, samt där det är möjligt återvinnas. Avfallshanteringen följs upp genom att övervaka regel efterlevnad och hanteras, regelbundet på samtliga verksamhetsorter, genom kvartalsvisa möten för hälsa, miljö och säkerhet (HMS). Under innevarande verksamhetsår har vi fortsatt att följa vår energiförbrukning utifrån mätetalet arbetade timmar. Arbetet kopplat till substitution och utfasning av kemikalier har fortsatt med hjälp av det digitala kemikaliesystemet som implementerats under verksamhetsåret.

Vid produktutveckling finns produktens energiförbrukning i fokus där vi ser till slutkundens möjlighet att minska sin miljöpåverkan. Detta då det, utifrån ett livscykelperspektiv, är där som miljöpåverkan är som störst.

Inom avfallshanteringen fortsätter trenden att flera olika typer av avfall, utan sammanblandning, ska kunna samlas in med samma fordon. I Sverige går vi till exempel mot ett förändrat insamlingssystem där returmaterial och förpackningar ska samlas in fastighetsnära, detta för att uppnå en ytterligare högre grad av återvinning.

Som ett led i detta har JOAB utvecklat sopbilsaggregatet FNI4 som kan samla in hela fyra olika typer av avfall med samma fordon. Miljö, hållbarhet, flexibilitet och säkerhet har varit centralt i framtagandet av denna produkt. Aggregatet kan hantera de allra flesta av de sopkärl som finns på marknaden vilket gör att man kan spara resurser genom att undvika köra med flera olika fordon samtidigt som gamla typer av sopkärl kan fortsätta användas.

Hydraulsystemet är ett variabelt lastkännande system för bästa effektivitet och minsta möjliga energiförbrukning. FNI4-aggregatet är vidare utvecklat för att passa bra till chassier med alternativ framdrivning, till exempel gas- eller elektriska fordon.

SOCIALT ANSVAR

”JOABs policy är att vi skall uppträda som ansvarsfulla samhällsmedborgare och bidra till en hållbar utveckling.” (Utdrag ur JOABs Uppförandekod)

JOABs hållbarhetsaspekter, ur ett socialt perspektiv, grundar sig till stor del i vår uppförandekod och likabehandlingspolicy som omfattar alla anställda. Syftet med dessa dokument är att tydliggöra vårt förhållningssätt och krav gentemot våra intressenter. Uppförandekoden och likabehandlingspolicyerna ska ses som ett rättesnöre för bolagets medarbetare. Vår ambition är att driva verksamheten som en ansvarskännande samhällsaktör enligt föreskrivna lagar, bestämmelser och vedertagna etiska normer. Respekt för mänskliga rättigheter ses som en självklarhet inom JOABs affärsstruktur. Inga människor ska på något sätt kunna bli utsatta för brott mot mänskliga rättigheter på grund av vår verksamhet. För oss innebär detta att alla människor är av lika värde oavsett etnicitet, trosuppfattning, kön eller ålder.

JOAB tolererar ingen form av diskriminering, kränkning eller särbehandling och arbetar förebyggande med att skapa en arbetsmiljö där alla behandlas lika. Alla medarbetare erbjuds likvärdiga utvecklingsmöjligheter samtidigt som oskäligen löneskillnader motverkas. Jämställdhet mellan kvinnor och män är en hållbarhetsfråga som bolaget prioriterar. Då JOAB verkar i en bransch som traditionellt är mansdominerad arbetar vi för att skapa en miljö för att bättre attrahera kvinnor att söka sig till företaget. Ett praktiskt exempel är att JOAB från och med hösten 2023 tillhandahåller kostnadsfria mensskydd på samtliga arbetsplatser.

Uppförandekoden ger våra medarbetare en tydlig vägledning till hur affärsprinciper och värderingar ska omsättas i praktiken. Denna kod kan betraktas som en etisk kompass inom bland annat antikorruption och mutor och ska följas av samtliga medarbetare oavsett arbetsplats och arbetsuppgift. Våra principer ska också tillämpas vid bedömning av nuvarande och potentiella samarbetspartners samt vid upprättande av kund- och leverantörskontakter. För oss är det viktigt att stötta samhället i olika former och vi samarbetar bland annat med vuxenutbildningen på Motorbranschens Tekniska Gymnasium samt gymnasieskolan Göteborgs Tekniska College. Genom att erbjuda eleverna praktik i vår yrkesverksamhet bidrar vi till att öka ungdomars och vuxnas tekniska färdigheter, vilket går helt i linje med FN:s fjärde globala mål God utbildning för alla.

MEDARBETARARE

”Alla anställda ska ha möjlighet till lämplig utbildning som hjälper dem att utveckla relevanta färdigheter och växa inom företaget.” (Utdrag ur JOABs Uppförandekod)

Företagskulturen och våra grundläggande värderingar är viktiga verktyg för att leda och styra verksamheten i riktning mot vår vision, övergripande mål och ett ansvarsfullt företagande. JOAB ska vara en attraktiv arbetsgivare där medarbetare känner stolthet och engagemang över bolaget och dess verksamhet och mål. För att mäta hur vi upplevs som arbetsgivare genomför vi årligen en medarbetarundersökning. Resultatet av undersökningen ligger till grund för framtagandet av handlingsplaner som respektive chef ansvarar för i dialog med sina medarbetare.

JOAB värnar om en god arbetsmiljö, såväl fysisk som psykosocial, där samtliga anställda omfattas av kollektivavtal. Vi erbjuder samtliga anställda generösa friskvårdsbidrag. Vi har ett bra samarbete med företagshälsovården. Var tredje år genomförs hälsokontroller och utifrån resultatet har handlingsplaner tagits fram, vilket bland annat innebär utbildning för chefer och medarbetare.

Det systematiska arbetsmiljöarbetet sker genom samverkan mellan ledning, chefer, skyddsombud och medarbetare. På JOAB drivs detta arbete delvis på lokal nivå av medarbetarna tillsammans med utsedd representant från HR-avdelningen.

Vårt mål är att behålla och utveckla engagerade medarbetare. Nya utmaningar är ett bra sätt för medarbetare att växa inom bolaget och internrekryteringar stärker även samarbetet och förståelsen mellan avdelningar/funktioner. Årliga medarbetarsamtal genomförs där mål, måluppfyllelse och kompetensutveckling diskuteras varefter en individuell handlingsplan upprättas. JOAB har ett nätverk av interna och externa utbildare för att säkerställa behovet av kompetensförsörjningen på såväl kort som lång sikt.

I enlighet med gällande lagstiftning har JOAB implementerat en oberoende visselblåsarfunktion och samarbetar med en oberoende part. Denna är ett komplement till befintliga kanaler att meddela missförhållanden och oegentligheter.



VÄSENTLIGA HÅLLBARHETSRELATERADE RISKER OCH RISKHANTERING

Väsentliga risker	Beskrivning av riskhantering
Miljöansvar	
<p>Miljöpåverkan Risk för negativ påverkan på miljön i form av CO2-utsläpp till följd av JOABs verksamhet vid tillverkning av lastbilspåbyggnationer där bolaget använder en stor mängd resurser i form av transporter, material och energi. Därefter kan även olika former av avfall såsom restprodukter vid tillverkning genereras. Utifrån ett livscykelperspektiv finns risken att kunden ej hanterar oljebyten på ett miljösäkert sätt.</p>	<p>All el som köps in till JOABs anläggningar är grön el. Minskad elförbrukning uppnås genom effektivare processer som kortar ner produktionstiden. Under året har solpaneler installerats på anläggningarna i Göteborg och en solcellspark i Dals Rostock. Vi eftersträvar en effektivare råvaruhantering och råvaruanvändning samt sänkt avfallsgenerering genom att minimera störningar i processen och att arbeta förebyggande med förbättringsåtgärder. Farligt avfall som uppkommer vid oljebyte i samband med service hanteras enligt våra rutiner och på ett miljösäkert sätt. Arbetet med att fasa ut och byta ut kemikalier underlättas genom vårt elektroniska kemikaliehanteringssystem.</p>
Socialt ansvar	
<p>Jämställdhet och diskriminering I en traditionellt mansdominerad bransch finns det alltid risk att klyftan mellan män och kvinnor, om än inte ökar, förblir den samma gällande exempelvis fördelningen kvinnor och män inom organisationen samt löneskillnader inom samma befattning. JOAB har en uttalad nolltolerans mot diskriminering och strävar efter en jämställd arbetsplats. Att diskriminera människor på basis av kön, ålder, ursprung, trosuppfattning eller sexuell läggning är olagligt. Brister i detta kan resultera i försämrat rykte, försämrad arbetsplatsmiljö med minskad produktivitet som följd, svårighet att rekrytera och behålla personal samt skadestånd. Vår riskbedömning visar inga förhöjda risker för brott mot de mänskliga rättigheterna som en konsekvens av vår verksamhet. JOAB bedriver ingen verksamhet i länder som har identifierats som högriskländer i detta avseende.</p>	<p>Lönekartläggning görs varje år för att säkerställa att ingen oskälig löneskillnad existerar mellan kön inom jämförbara befattningar. Ingen skall behöva utstå diskriminering eller trakasserier som har samband med kön, könsövergripande identitet eller uttryck, etnisk tillhörighet, religion eller annan trosuppfattning, funktionshinder, sexuell läggning eller ålder. Detta finns beskrivet i vår uppförandekod och förtydligt i vår likabehandlingspolicy. I den årliga medarbetarenkäten ställs frågor gällande kränkande särbehandlingar för att fånga upp om det finns ej rapporterade kränkningar samt att säkerställa att alla medarbetare vet var man ska vända sig om en sådan situation skulle uppstå.</p>
<p>Korruption JOAB har inte funnit några risker gällande korruption som kan kopplas till vår verksamhet i de affärssammanhang där vi verkar. Översyn av uppförandekod och riskanalys görs årligen.</p>	<p>I enlighet med vår uppförandekod ska all leverantörs- och kundkontakt ske på ett professionellt sätt. Medarbetare som har en privat relation till kunder och/eller leverantörer får inte delta i affärssuppgörelser. Visselblåsarfunktionen ska användas vid misstanke om brott mot mänskliga rättigheter och korruption.</p>
Medarbetare	
<p>Kompetens- och karriärsutveckling Risk att inte ha rätt kompetens för att bedriva bolagets verksamhet till följd av svårighet att identifiera behov, attrahera samt behålla personal.</p>	<p>För att attrahera och bibehålla personal ger vi vår personal möjlighet att växa och utvecklas inom verksamheten. All extern annonsering avseende rekrytering görs även internt. Vid årligt medarbetarsamtal upprättas personliga mål och utbildningsplaner. Under året har samtliga medarbetare genomgått vår interna hållbarhetsutbildning.</p>
<p>Hälsa och arbetsmiljö Arbete inom den tyngre tillverkningsindustrin kan medföra större risker för tillbud och olyckor med personskador som följd, exempelvis klämskador och halkolyckor. Vid en eventuellt ökad arbetsbelastning finns risk för ökad fysisk och/eller psykisk ohälsa. Detta kan få stora konsekvenser för både individ, samhälle och verksamhet i form av negativ social påverkan och ökade kostnader för sjukvård och rehabilitering. Risken för smittspridning under en pågående pandemi kan slå ut stora delar av personalstyrkan om bemanning hålls inom organisationens lokaler.</p>	<p>JOAB arbetar kontinuerligt med uppföljning av tillbud och olyckor. Närmsta chef och skyddsombud informerar och uppmanar personal att rapportera in tillbud och olyckor. Under hösten 2023 har JOAB digitaliserat rapporteringen av tillbud och olycksfall för att förenkla och förbättra uppföljning och analys (IA-Appen). Återkoppling och information om vidtagna åtgärder sker på HMS-möten. JOAB har ett nära samarbete med företagshälsovården för att snabbt kunna sätta in resurser vid tecken på psykisk ohälsa. Vi erbjuder samtliga anställda friskvårdsbidrag. Var tredje år erbjuds en kombinerad hälso- och friskvårdsundersökning.</p>

UTFALL OCH UTVÄRDERING

Miljöansvar

Mätetal	Utfall	Kommentar utfall
Energi Redovisad energiförbrukning omfattar bolagets totala verksamhet inklusive servicemarknad.	Förlängt räkenskapsår, 2022-09 – 2023-12 29 kWh per arbetad timme Periodens förbrukning: 6 411 513 kWh Under perioden arbetade timmar: 219 971 tim Jämfört räkenskapsår sept-aug 27,33 kWh per arbetad timme (30,1) Årets förbrukning: 4 477 925 kWh (5 035 748) Under året arbetade timmar: 163 891 tim (167 526)	Mätintervall: Verksamhetsår Mätmetod: Total årsförbrukning delas med antalet arbetade timmar. Kommentar: Den totala förbrukningen har minskat när jämförelse görs för tolv månader, vilket till viss del kan härledas till att färre timmar har arbetats. Under året har även flertalet lokala insatser gjorts för att minska förbrukningen.
Farligt avfall* Redovisad avfallsmängd omfattar bolagets totala verksamhet inklusive servicemarknad.	Förlängt räkenskapsår, 2022-09 – 2023-12 85 kg per levererad enhet Under året uppkommit avfall: 132 335 kg Under året levererade enheter: 1 555 Jämfört räkenskapsår sept-aug 74 (49) kg per levererad enhet Under året uppkommit avfall: 80 978 kg (53 222) Under året levererade enheter: 1 098 (1 092) *Farligt avfall omfattar förbrukat material, kemikalier eller på annat sätt avfall som uppkommit eller överblivet och som omfattas av definitionen farligt avfall.	Mätintervall: Verksamhetsår Mätmetod: Den totala vikten delas med totala antalet, till kund levererade enheter. Kommentar: Det är framför allt mängden spillolja med en ökning på nästan 20 ton som påverkar ökningen, detta på grund av att vi har utfört fler service under året än tidigare. Under året har också fler av våra oljeavskiljare behövt tömmas vilket även det ökar mängden farligt avfall.
Processtörningar Redovisade störningar avser rapporterade störningar på pulsmöten inom huvudprocesserna Försäljning till order och Order till leverans.	Förlängt räkenskapsår, 2022-09 – 2023-12 2,0 st per levererad enhet Under året rapporterade störningar: 3 139 Under året levererade enheter: 1 555 Jämfört räkenskapsår sept-aug 2,1 (0,7) st per levererad enhet Under året rapporterade störningar: 2 383 (834) Under året levererade enheter: 1 098 (1092)	Mätintervall: Månadsvis och årsvis Mätmetod: Det totala antalet rapporterade störningar delas med totala antalet, till kund levererade enheter. Kommentar: Antalet rapporterade störningar är betydligt fler än föregående år, detta kan härledas till att det under året har varit ökat fokus på daglig styrning och processeffektivisering. Detta har i sin tur bidragit till en ökad rapporteringsgrad.

Socialt ansvar

Mätetal	Utfall	Kommentar utfall
Könsfördelning Andel av totalt antal anställda.	Medarbetare 13 (13) % kvinnor 87 (87) % män Chefer 18 (9) % kvinnor 82 (91) % män Styrelse 40 (40) % kvinnor 60 (60) % män	Mätintervall: Utfall 2023-12-31 Mätmetod: Antalet anställda uppdelat per kön. Kommentar: Andelen kvinnliga chefer har ökat under året, i övriga kategorier har inte någon förändring skett.
Visselblåsarfunktion Redovisade fall avser rapporterade respektive konstaterade fall.	0 fall rapporterade 0 fall konstaterade	Mätintervall: Årsvis Mätmetod: Antal rapporterade/konstaterade tillfällen per år. Kommentar: Inga anmälningar under året.

Medarbetare

Mätetal	Utfall	Kommentar utfall
Sjukfrånvaro	6,53 (6,73) % Räkenskapsåret 2022/2023	Mätintervall: Månadsvis och årsvis Mätmetod: Sjukfrånvaro mäts procentuellt ställt mot schemalagda timmar. Positivt är att den korta frånvaron har minskat under året och nu ligger på 2,78% (3,16%). Vi arbetar för att trenden med minskad sjukfrånvaro ska hålla i sig.
Personalomsättning	12,8 (14,1) % Räkenskapsåret 2022/2023	Mätintervall: Månadsvis och årsvis Mätmetod: Antalet avslutade anställningar i relation till totalt antalet anställda. Kommentar: Årets resultat överstiger målet om 8 procent. Trenden är dock positiv och vi fortsätter med uppföljning och aktiviteter.

REVISORNS YTTRANDE AVSEENDE DEN LAGSTADGADE HÅLLBARHETSRAPPORTEN

Till bolagsstämman i JOAB-Gruppen AB, org.nr 556597-4853

Uppdrag och ansvarsfördelning

Det är styrelsen som har ansvaret för hållbarhetsrapporten för räkenskapsåret 2022-09-01 – 2023-12-31 på sidorna 10-18 och för att den är upprättad i enlighet med årsredovisningslagen.

Granskningens inriktning och omfattning

Vår granskning har skett enligt FARs rekommendation RevR 12 *Revisorns yttrande om den lagstadgade hållbarhetsrapporten*. Detta innebär att vår granskning av hållbarhetsrapporten har en annan inriktning och en väsentligt mindre omfattning jämfört med den inriktning och omfattning som en revision enligt International Standards on Auditing och god revisionssed i Sverige har. Vi anser att denna granskning ger oss tillräcklig grund för vårt uttalande.

Uttalande

En hållbarhetsrapport har upprättats.

Göteborg den 21 mars 2024

Bengt Kron
Auktoriserad revisor



MARKNAD, TJÄNSTER, PRODUKTION OCH PRODUKTER

AFFÄRSMODELL OCH MARKNADER

JOABs affärsmodell baseras på löpande försäljning av chassimonterade respektive lösa hydrauliskt styrda lastbilspåbyggnader. Försäljning sker via chassitillverkare, återförsäljare, agenter och i enstaka fall direkt till slutkund. JOAB skapar ett unikt kundvärde med ett livscykelperspektiv på hela värdekedjan, med produktutveckling, marknadsföring, försäljning och service. Genom att erbjuda service, teknisk support, försäljning av reservdelar och utbildningspaket skapar vi ett tryggt ägande för kunden.

Marknader

JOABs huvudmarknad är Norden och koncernen har en stark marknadsposition i Sverige, Norge, Finland och Danmark. JOAB erbjuder även sina produkter och tjänster utanför Norden, då till främst Schweiz och Österrike men det sker även leveranser till andra länder i Europa.

Produkter

JOAB marknadsför och säljer alla produkter på den nordiska marknaden. Sortimentet består bland annat av lastväxlare, liftdumpers, sobilsaggregat och lastbilskranar. HMF-kranar säljs i Sverige och Finland. Försäljningen utanför Norden omfattar främst lastväxlare och liftdumpers.

Kunder

JOABs kunder utgörs i huvudsak av privata och kommunala återvinningsentreprenörer, åkerier, lastbiltillverkare, lastbilsåterförsäljare samt andra chassipåbyggare. Brukaren av fordonet kör transportfordon med en totalvikt över 8 ton, största segmentet är transportfordon med en totalvikt mellan 18–32 ton.

Framtida efterfrågan

Marknaden för hydrauliska styrda påbyggnader påverkas av behovet av tyngre lastbilar inom främst åkeri- och återvinningsnäringen. Efterfrågan på JOABs produkter drivs i synnerhet av den ekonomiska utvecklingen inom bygg- och anläggningssektorn samt av behovet av återvinningstransporter med varierande sorteringsgrad.

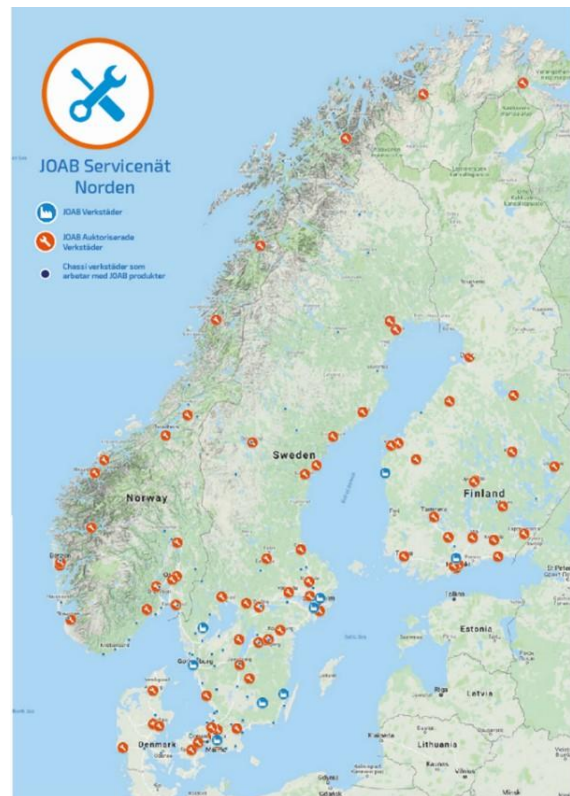


SERVICEMARKNAD

JOAB har idag egna serviceverkstäder på sju orter i Sverige och en i Finland. De åtta serviceverkstäderna kompletteras med ett antal servicebilar som utgår från dessa orter som tillsammans med chassiåterförsäljarnas och etablerade servicepartners utgör JOABs totala servicenätverk på respektive marknad.

Servicemarknad erbjuder även teknisk support och utbildningar för våra samarbetspartners. Reservdelsförsäljningen sker av JOABs serviceanläggningar i Sverige och Finland, via chassitillverkarnas distributionsnät, av partners utanför Sverige samt via JOABs e-handelsportal.

Servicemarknad är central för koncernens fortsatta tillväxt. Här finns kompetenta, tekniskt kunniga och drivna medarbetare som värderar kundnöjdhet högt.



PRODUKTION

Tillverkning

JOABs tillverkning av lastväxlare sker vid egen anläggning i Dals Rostock i Melleruds kommun. Tillverkningen är indelad i tre huvudmoment; svetsning, lackering och sammansättning av lastväxlare. Råmaterialet, i form av klippta, skurna och bockade plåtartiklar, svetsas intermittert i moderna anpassade fixturer och svetsningen färdigställs därefter genom kontinuerlig svetsning i en svetsrobotanläggning. Lackering av lastväxlaren görs av underleverantör belägen på JOABs område i Dals Rostock och sammansättning av lastväxlaren med hydraulik-, el- och övriga komponenter tar därefter vid. Tillverkningsprocessen avslutas med en omfattande slutkontroll och testkörning inför leverans.

Chassipåbyggnad

JOABs montering av påbyggnader samt övrig chassitrustning utförs enligt två olika metoder, montering i docka respektive montering på lina. Det som främst styr val av metod är graden av hur avancerad påbyggnationen och chassitrustningen är. Mer standardiserade påbyggnationer monteras på lina medan mer kundanpassade påbyggnationer främst monteras i docka.

Produktionskapacitet

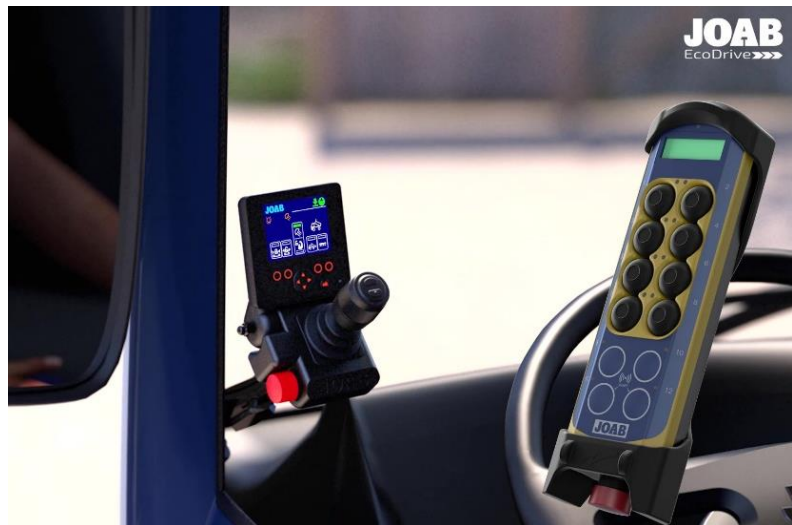
JOABs tillverkning är idag koncentrerad till koncernens anläggning i Dals Rostock utanför Mellerud. Kapaciteten för chassipåbyggnader är fördelad på fem anläggningar i Sverige och en i Finland, beroende på typ av chassi- och påbyggnadstyp, där de två anläggningarna i Göteborg svarar för de största volymerna. JOABs moderna produktionssystem stöds av ett planeringsverktyg som är integrerat med JOABs affärssystem.



LASTVÄXLARE

Lastväxlare är JOABs största produktsegment, både till antal byggda enheter och till omsättning. JOABs lastväxlare är starka och stabila och kan, beroende på modell, hantera laster på mellan 8 och 30 ton. Egenskaper som gör JOABs lastväxlare konkurrenskraftiga på marknaden är att de är lågbyggda, starka, funktionella, energieffektiva och har en låg egenvikt. Energieffektiviteten, nya funktionaliteter och hög prestanda bedöms stärka produktens och koncernens konkurrenskraft ytterligare inom produktsegmentet.

Tillvalspaletten för JOABs lastväxlare är mycket bred och innefattar tillval i ett stort antal kategorier och ett stort antal hjälpmedel för att underlätta och effektivisera kundens arbete.



FASTFLAK

Fastflak är en säker transportlösning för såväl löst gods som pallgods på lastbilar i kombination med kran. Produkten har en hög kvalitet med en varmgalvaniserad konstruktion och effektiva egenskaper inom lastsurrning samt ergonomi. JOABs fastflak har en standardiserad design framtagen för att tillgodose ett brett användningsområde inom nordisk transportindustri. JOAB erbjuder fastflakskombinationer med kran upp till 28tm till samtliga lastbilstillverkare genom fastflak modell S (small) och upp till 70tm genom modell M (medium). Dessa fastflakskombinationer är standarderbjudande till den svenska marknaden. Under året har vi utökat utbudet på tillval med bland annat flaktäckning och arbetar fortsatt med att utveckla fler tillval för att tillgodose marknadens behov.



LIFTDUMPERS

Liftdumper av teleskop- respektive vikarmstyp är väl beprövade JOAB-produkter som är uppskattade på marknaden. Beroende på användningsområde kan JOAB leverera liftdumpers med maximal lyftkapacitet från 8 till 18 ton. Liftdumpern kan även kompletteras med ett utskjutbart flak för hantering av två containrar. För att förenkla säkringen av lasten finns olika tillval såsom hydraulisk lastsäkring och lastförskjutningsskydd att tillgå. Liftdumpern kan även levereras med en ett stort urval av tillval såsom radiostyrning, containerrotator och täckningssystem. Senaste förändring är införandet av EcoDrive styrsystem för VL10-18 serien. EcoDrive ger bland annat ett förbättrat hydraulsystem samt proportionalstyrning på liftens huvudfunktioner. Hydraulsystemet blir mer energieffektivt och mjukare i sina rörelser vilket sparar både på bränsle och mekanik.



SOPBILSAGGREGAT

JOAB tillhandahåller ett brett sortiment av sopbilsaggregat där de flesta är direkt utformade för den nordiska marknaden. Den nordiska marknaden ställer andra krav än vad övriga europeiska marknader gör, bland annat på grund av stora geografiska områden med låg befolkningstäthet och det nordiska vinterklimatet. I och med JOABs nära samarbete med tyska Zoeller, del av Kirchhoff Group, kan JOAB också leverera frontlastare, miniaggregat och andra modeller som kompletterar JOABs egenutvecklade sortiment av sopbilsaggregat. Sammantaget kan JOAB leverera enheter med en lastkapacitet från 4 m³ ända upp till 40 m³ vilket innebär ett mycket brett och konkurrenskraftigt erbjudande till den nordiska marknaden.

Majoriteten av de enheter som JOAB levererar är baklastare med en eller två huvudfack för avfall som huvudsakligen används för hushålls- och/eller näringsavfall. Dessa enheter kan kompletteras med ett tredje fack, +Skåp, som monteras framför behållaren. JOAB levererar även sidlastare med ett eller två fack. Enheterna används primärt vid landsortsinhämtning.

Alla sopbilar kan utrustas med ett flertal olika tillval för att underlätta sophantering. Exempel på tillval är autogrepp, automatiska kärlyftar, dammfri tömning och vinsch för containertömning.

För mer specifik återvinningshantering kan JOAB även leverera mer specialiserade enheter som returpacksbilar som är specifikt utformade för hantering av återvinning av pantburkar och petflaskor. Under 2024 lanseras ett sidolastande aggregat med fyra fraktioner speciellt framtaget för återvinning. Fokus vid framtagning har varit säkerhet, flexibilitet och effektivitet.



CAMELEONT



JOABs Cameleont-system är ett lågbyggt, smart, flexibelt och enkelt skiftsystem, främst avsett för kunder som inte har ett och samma uppdrag för ett fordon hela året. Genom att använda JOABs Cameleont-system kan kunden enkelt växla påbyggnadstyp efter behov på samma lastbilschassi för att öka både nyttjandegrad och lönsamhet.

Cameleont-systemet är ett fixturmonterat system där påbyggnaden passar oavsett chassifabrikat och modell.

KRANAR

En betydelsefull produkt för JOAB är lastkranar där kranen ofta monteras tillsammans med en lastväxlare eller fastflak på ett lastbilschassi för att lyfta och hantera såväl stora som små laster. I och med att JOAB kan skräddarsy hela lösningen blir slutresultatet en kompakt och lätt komplettlösning.

JOAB har ett nära samarbete med den danska kran tillverkaren HMF och kan leverera lastkranar i olika utföranden med en lyftkapacitet från 2,7 till 95 ton till den svenska och finska marknaden. HMFs kranar kännetecknas av låg vikt, kompakta inbyggnadsmått och ett smart styrsystem.

Försäljning sker även av lösa HMF-kranar till andra påbyggare inom segment där JOAB inte själva är verksamma. Det kan gälla tippflaksbilar samt stora kundunika byggnationer för specialtransporter.



FÖRVALTNINGSBERÄTTELSE

Styrelsen för JOAB-Gruppen AB, organisationsnummer 556597-4853, avger härmed årsredovisning och koncernredovisning för räkenskapsåret 220901–231231. Om inte annat särskilt anges, redovisas alla belopp i tusentals kronor (tkr). Uppgifter inom parentes avser föregående räkenskapsår och definitioner avseende nyckeltal är redovisade under fem år i sammandrag.

Den 25 november 2022 beslutade en extra bolagsstämma att ändra bolagets räkenskapsår till kalenderår vilket innebär att innevarande räkenskapsår förlängs och omfattar perioden 1 september 2022 till 31 december 2023, 16 månader.

DETTA ÄR JOAB

JOAB har sitt ursprung i Motorfirma Jan Olsson som grundades år 1963. Under de sextio år som verksamheten bedrivits har utvecklingen inneburit att JOAB idag är en koncern som utvecklar, producerar, marknadsför och säljer hydrauliskt styrda lastbilspåbyggnader till främst åkeri- och återvinningsnäringen. JOABs huvudmarknad är de nordiska länderna. Koncernen har verksamheter på de åtta orterna Göteborg, Blomstermåla, Ålem, Dals Rostock i Melleruds kommun, Lessebo, Malmö, Jordbro och Täby i Sverige samt Nurmijärvi och Närpes i Finland. Övriga marknader hanteras huvudsakligen via agenter och servicepartners i respektive land. Koncernens verksamhet bedrivs idag via moderbolaget och de tre helägda dotterföretagen; JOAB Försäljnings AB, JOAB Finland Oy och JOAB Fastigheter AB. I koncernen ingår även det vilande bolaget JOAB Norge AS. JOAB är sedan starten helägt av familjen Olsson.

AFFÄRSIDÉ

JOABs affärsidé är att utveckla, producera, marknadsföra och sälja hydrauliskt styrda lastbilspåbyggnader. Genom hög kvalitet, teknisk kompetens och service i fokus erbjuder JOAB effektiva transportlösningar för sina kunder inom främst åkeri- och återvinningsnäringen.

MÅL FÖR VERKSAMHETEN

JOAB styr verksamheten utifrån affärsplan, övergripande mål och fokusområden. JOAB har under verksamhetsåret fastställt nya övergripande mål fram till räkenskapsåret 2027. Det övergripande målet är att ha en lönsam tillväxt på över 45 procent och att omsättningen för år 2027 skall uppgå till minst en och en halv miljard kronor.

VERKSAMHET OCH ORGANISATION

JOAB-Gruppen AB har sitt säte i Göteborg där huvudkontoret är beläget på Östergärde Industriväg 50 på Hisingen. Verksamheten omfattar lastbilspåbyggnation och en komplett servicemarknad avseende produktsegmenten; lastväxlare, liftdumpers, skiftsystem, kranar, fastflak och sobbilsaggregat. De administrativa stödfunktionerna tillför verksamheten kompetens inom digitalisering, ekonomi, finans, löneadministration, IT, kommunikation, kontorsservice, kvalitet, miljö och personalfrågor.

Lokalerna i Blomstermåla, Dals Rostock i Melleruds kommun, Lessebo och Malmö hyrs av koncernföretaget JOAB Fastigheter AB medan lokalerna på Östergärde industriområde och Stora Holm, båda i Göteborg, hyrs av det närstående bolaget Tuvebacken Förvaltnings AB. Övriga lokaler som nyttjas hyrs av externa fastighetsägare.

LASTVÄXLARE, LIFTDUMPERS OCH SKIFTSYSTEMET CAMELEONT

JOAB utvecklar och producerar lastväxlare, liftdumpers och skiftsystemet Cameleont vid sina anläggningar i Sverige. Tillverkningen sker i huvudsak vid anläggningen i Dals Rostock, utanför Mellerud, och monteringen är fördelad på de sex monteringsanläggningarna, Östergärde industriområde och Stora Holm i Göteborg samt i Blomstermåla, Ålem, Dals Rostock och Lessebo.

SOPBILSAGGREGAT

JOAB utvecklar, producerar och säljer sobbilsaggregat för den nordiska marknaden. Den huvudsakliga tillverkningen och monteringen sker, enligt ett samarbetsavtal med Zoeller, del av Kirchhoff Group, i deras anläggning i Polen. JOAB är även distributör för Hillends sobbilsaggregat på den nordiska marknaden. Ett fåtal modeller tillverkas och monteras vid JOABs anläggning i Blomstermåla. Under 2024 planeras en större andel av sobbilsaggregaten monteras i den egna anläggningen.

KRANAR OCH FASTFLAK

Kransortimentet utgörs av HMF-kranar för den svenska och den finska marknaden som JOAB marknadsför, säljer, chassimonterar och tillhandhåller service för. JOABs produktserie fastflak är framtagen i egen regi och har en standardiserad design skapad för att tillgodose ett brett användningsområde inom nordisk transportindustri. Under året har utbudet av tillval utökats och JOAB arbetar med fortsatt utveckling av fastflaken för att tillgodose kundens behov.

SERVICEMARKNAD

Servicemarknad erbjuder ett fullskaligt utbud i Sverige och på övriga marknader där JOABs påbyggnationer säljs och nyttjas. Servicemarknaden i Sverige bedrivs huvudsakligen via JOABs sju serviceanläggningar i Göteborg, Blomstermåla, Dals Rostock i Melleruds kommun, Lessebo, Malmö, Jordbro och Täby. Servicen via JOABs egna verkstäder kompletteras med att antal servicebilar som utgår från respektive ort samt chassiåterförsäljarnas och etablerade partners serviceverkstäder. Servicemarknad tillhandahåller dessutom teknisk support, utbildning samt reservdelsförsäljning. JOABs verksamhet i Nurmijärvi, Finland, tillhandahåller ett komplett utbud på servicemarknaden, främst i Helsingforsregionen. På samtliga marknader utanför Sverige tillhandhålls service via chassiåterförsäljarnas verkstäder och av JOABs kontrakterade samarbetspartners.

FORSKNING OCH UTVECKLING

JOABs produktutvecklingsarbete bedrivs under ledning av teknikavdelningen i nära dialog med övriga avdelningar samt JOABs kunder. Arbetet pågår kontinuerligt och utförs såväl inom ramen för den ordinarie organisationen som i projektform vid större utvecklingsprojekt. Modellprogram och produktplaner förankras i det tvärfunktionella produktrådet. Produktrådet agerar även styrgrupp vid specifika mer omfattande produktutvecklingsprojekt. Produktägaren stöds i sitt arbete av systemägaren som håller ihop systemen mellan produkterna.

Produktutvecklingskostnader som inte kan hänföras till specifika kundprojekt kostnadsförs.



VÄSENTLIGA HÄNDELSE UNDER ÅRET

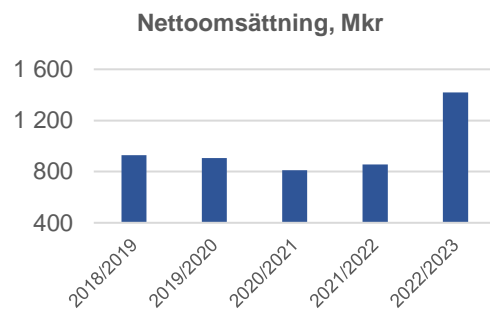
Det makroekonomiska läget i världen med bland annat fortsatta störningar i materialflöden och brist på komponenter har under innevarande verksamhetsår påverkat JOABs verksamhet med ökade krav på produktionsplanering och längre kapitalbindning. Det förändrade geopolitiska läget i Europa, med krig i Ukraina, har dock inte haft en direkt påverkan på JOABs verksamhet.

ANALYS, KONCERNENS RESULTATPOSTER

För att underlätta analys och jämförelse har omräkning av nyckeltal gjorts vid behov där perioden 2022/2023 jämförs med samma period föregående verksamhetsår.

Nettoomsättning

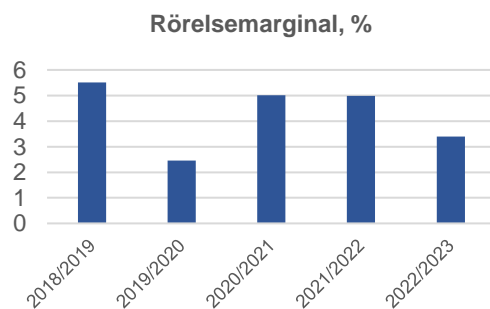
Koncernens nettoomsättning uppgår för verksamhetsåret till 1 419 (857) Mkr. Justerat för det förlängda räkenskapsåret uppgår omsättningsökningen till 24 procent. Orderingen har under hela verksamhetsåret varit stark med tillväxt inom flera segment, däribland service-marknad.

**Förändring av varulager**

Årets förändring av produkter i arbete och färdiga egentillverkade varor innebär en ökning med 7 (62) Mkr vilket är relaterat till längre ledtider och störningar i materialförsörjningen.

Rörelsekostnader och bruttomarginal

Kostnaderna för råvaror och förnödenheter uppgår till 957 (590) Mkr och övriga externa kostnader till 144 (95) Mkr. Justerat för det förlängda räkenskapsåret har kostnaderna för råvaror och förnödenheter ökat med 21,7 procent och övriga externa kostnader har ökat med 14 procent. Räkenskapsårets personalkostnader uppgår till 265 (183) Mkr och avskrivningar avseende immateriella och materiella anläggningstillgångar till 14 (11) Mkr.



Räkenskapsårets utfall visar en bruttomarginal om 33,0 (38,4) procent och sammantaget redovisar koncernen en minskad rörelsemarginal för året vilken uppgår till 3,4 (5,0) procent.

Finansiella intäkter och kostnader

Finansiella intäkter uppgår till 0,8 (3,7) Mkr och finansiella kostnader till 5,1 (1,2) Mkr.

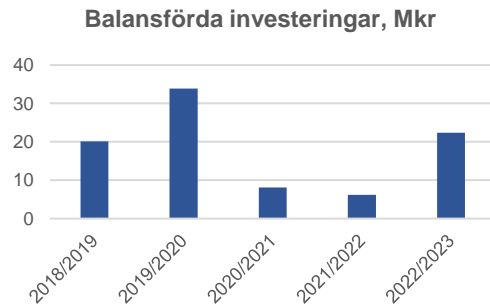
Skattekostnad

Årets skattekostnad uppgår till 10,0 (10,1) Mkr, varav aktuell skatt utgör 12,9 (8,9) Mkr och uppskjuten skatt 2,9 (1,2) Mkr. Årets skattekostnad innebär en effektiv skattesats för koncernen på 22,9 (22,3) procent.

ANALYS, KONCERNENS BALANSPOSTER

Anläggningstillgångar

Immateriella anläggningstillgångar uppgår till 0,8 (1,6) Mkr, materiella anläggningstillgångar till 114,4 (106,9) Mkr och de finansiella anläggningstillgångarna till 1,3 (0,8) Mkr. Årets investeringar i materiella anläggningstillgångar uppgår till 22,4 Mkr och avser huvudsakligen investeringar i en solcellspark vid JOABs produktionsanläggning i Dals Rostock.

**Omsättningstillgångar**

Varulagret har ökat under året och uppgår till 211,6 (196,8) Mkr. Ökningen är huvudsakligen relaterad till längre ledtider och störningar i materialförsörjningen.

Kortfristiga fordringar har ökat till 193,1 (127,1) Mkr vilket främst är en effekt av stark fakturering under verksamhetsårets sista kvartal.

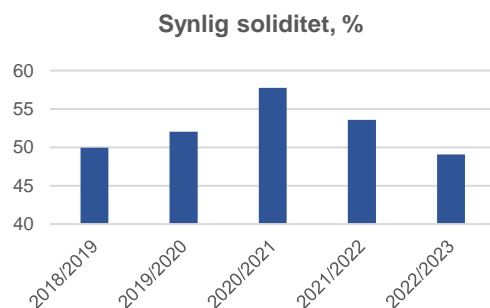
Kassa och bank har ökat till 0,2 (0) Mkr. Den löpande verksamheten finansieras i huvudsak av JOABs checkräkningskredit.

Eget kapital

Det egna kapitalet har ökat till 255,9 (232,3) Mkr. Det egna kapitalet har påverkats av årets resultat samt utdelning till moderbolagets aktieägare.

Synlig soliditet

Koncernens synliga soliditet är fortsatt stabil men minskar till 49,1 (53,6) procent. Den något lägre soliditeten är främst en effekt av ökad balansomslutning.



Avsättningar

Avsättningarna uppgår till 25,6 (29,0) Mkr. Minskningen hänförs dels till minskad uppskjuten skatteskuld, dels till en lägre avsättning för garantiåtaganden. Den beräknade avsättningen för framtida garantiåtaganden baseras på koncernens historiska garantikostnader, vilka har minskat under året mätt som andel av nettoomsättning.

Kortfristiga skulder

JOABs kortfristiga skuld uppgår till 223,5 (154,3) Mkr. Den ökade kortfristiga skulden är till stor del föranledd av ändrad jämförelseperiod och högre volymer avseende leverantörsskulder än jämförelseperioden augusti 2022.

Disponibel likviditet

Den disponibla likviditeten, inklusive outnyttjad checkräkningskredit, uppgår på bokslutsdagen till 39,8 (22,0) Mkr. Moderbolagets checkräkningslimit uppgår till 70 (70,0) Mkr. JOAB-koncernen använder sig av en cashpoolösning som centraliserar koncernens likviditetsstyrning och ger därmed en bättre överblick och kontroll av koncernens likviditet.



MÖJLIGHETER OCH RISKER

JOAB har definierat risker och osäkerhetsfaktorer inom områdena; omvärld, verksamhet och finansiering. I enlighet med BFNAR 2012:1 *Årsredovisning och koncernredovisning* gör företagsledningen antaganden, bedömningar och uppskattningar som påverkar innehållet i de finansiella rapporterna. Faktiskt utfall kan skilja sig från dessa bedömningar och uppskattningen vilket även framgår av redovisningsprinciperna.

JOAB är marknadsledande och verksam på många och i flera fall hårt konkurrensutsatta marknader. Koncernens långsiktiga framgång är därför beroende av en fortsatt hög konkurrenskraft och kvalitet inom alla delar av verksamheten. Nedan listas de viktigaste riskfaktorerna och koncernens hantering av dessa.

Omvärld

Omvärldsrisker är främst kopplade till risker som ligger utanför JOABs verksamhet, exempelvis förändrade marknadsförutsättningar.

Politiskt läge

Då koncernens huvudsakliga marknader är Norden och övriga länder inom Nordeuropa bedöms den politiska risken som låg. På andra, för JOAB i nuläget mindre marknader, bedöms den politiska risken som högre men inte betydande.

Konjunktur

Efterfrågan på JOABs påbyggnationer är starkt kopplad till lastbilsindustrin och i första hand till bygg- och anläggningsindustrin samt återvinningshantering som präglas av svängningar i efterfrågan. Att öka koncernens volymer och andel av total omsättning inom servicemarknad för dessa segment dämpar svängningarna. Koncernens etablering på nya geografiska marknader bidrar också till att minska fluktuationerna. För att hantera variationerna i efterfrågan strävar koncernen efter en ökad flexibilitet i produktionskapaciteten.

Verksamhets- och finansiella risker

JOABs verksamhet medför risker som i varierande omfattning kan påverka koncernen negativt. De kan delas in i operationella risker och finansiella risker. Både operationellt relaterade och finansiella risker kan på kort och lång sikt påverka möjligheterna att uppnå fastställda mål enligt koncernens affärsplan. Genom att skapa medvetenhet om verksamhetens risker kan de kontrolleras, begränsas och hanteras. Vidare kan rätt hanterade risker leda till möjligheter och addera värde till verksamheten.

Operationella risker

Teknisk utveckling

Nya tekniska lösningar och/eller nya lagar kan påverka efterfrågan av JOABs produkter, men genom kontinuerligt utvecklingsarbete tillsammans med kunder och chassitillverkare säkerställer JOAB att alltid ligga i framkant för att möta framtida behov.

Reklamationer, produktansvar, återkallelser

Reklamationer avser kostnader för att åtgärda fel eller för att byta ut defekt produkt. Reklamationskostnaderna har minskat till 1,0 (1,4) procent av koncernens totala omsättning för räkenskapsåret 2022/2023. De minskade kostnaderna är kopplade till de satsningar som görs för att ytterligare förbättra vår kvalitet.

JOAB arbetar ständigt för att förbättra produkter och tillverkningsprocesser för att därigenom minimera kostnaderna för reklamationer, återkallelser samt produktansvarfel.

Koncernföretaget JOAB Försäljnings AB är kvalitetscertifierat enligt ISO 9001:2015.

Miljörisker

Kostnader kopplat till miljörisker kan uppkomma vid risk för utsläpp och sanering av mark. JOAB följer de lagar och regler som omfattar verksamheterna och koncernföretaget JOAB Försäljnings AB är miljöcertifierat enligt ISO 14001:2015.

IT-säkerhet

JOABs affärsprocesser är beroende av en pålitlig IT-infrastruktur. Störningar och säkerhetshot kan skada företagets verksamhet och få en betydande negativ inverkan på lönsamhet och finansiell ställning. JOAB hanterar IT-säkerhetsområdet genom att dela in det i Informationssäkerhet, IT-säkerhet och Cybersäkerhet samt genom att arbeta med perspektiven Process, Människa och Teknik.

Process: Arbetsätt och rutiner inom företaget utformas så att de uppmuntrar rätt beteende och genererar en stark säkerhetskultur.

Människa: JOABs medarbetare har ett ansvar att anamma ett riskbaserat förhållningssätt till digital teknik. Medarbetarens ansvar är att alltid värdera information och situation, minimera risk, samt ta del av företagets utbildningar. JOAB tillhandahåller löpande utbildning inom informationssäkerhet för att medvetandegöra sina medarbetare om relaterade risker.

Teknik: IT-miljöns tekniska säkerhet håller en för JOAB överenskommen lägstanivå och anpassas alltid för att möta aktuella behov och säkerhetskrav.

Medarbetare

JOAB är beroende av motiverade och kompetenta ledare och medarbetare för att nå fastställda mål. Koncernens fortsatta expansion ställer därför stora krav på rekrytering och kompetensutveckling. JOAB arbetar löpande med sitt varumärke som attraktiv arbetsgivare, detta för att attrahera nya medarbetare, främja interna karriärvägar och behålla nyckelpersoner. Medarbetarundersökning genomförs varje år och utfallet följs upp.

Finansiella risker

JOAB är utsatt för finansiella risker. För att reducera effekterna av dessa risker arbetar JOAB enligt policy för hantering av valutor, krediter och övrig finansiell verksamhet.

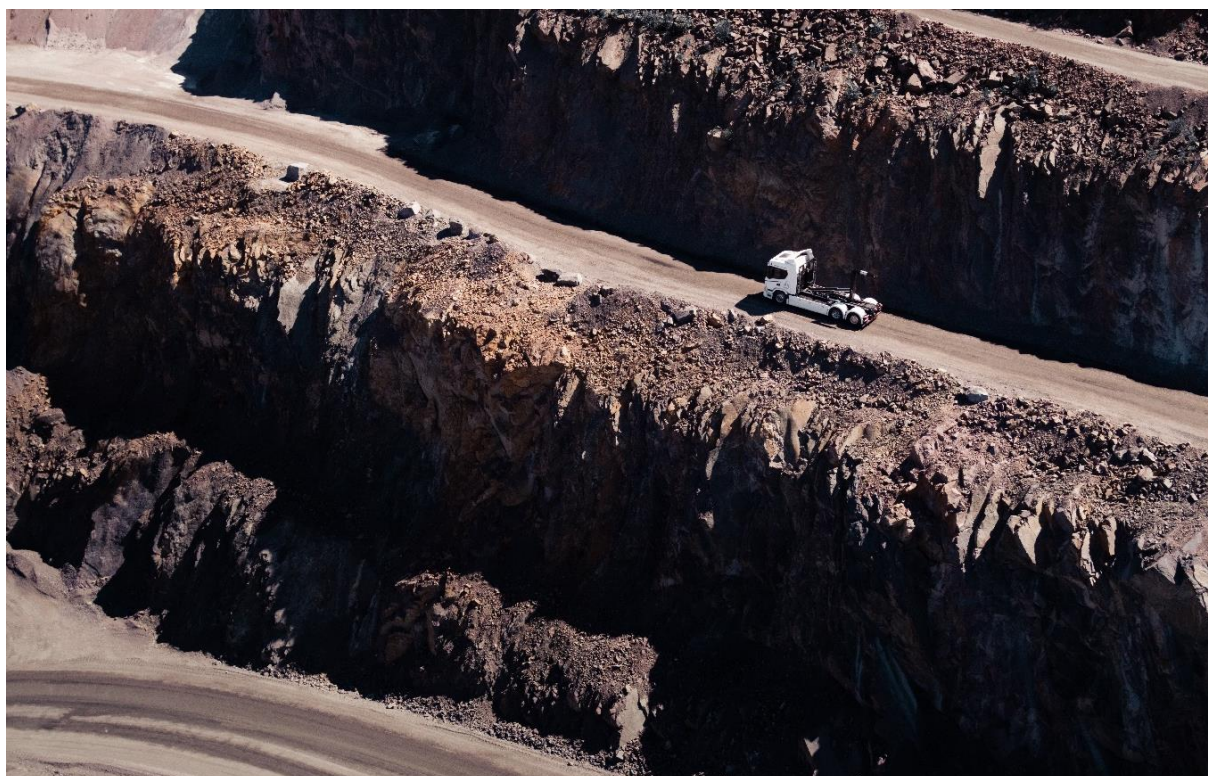
JOABs internationella verksamhet innebär att affärer görs i olika valutor och medför en exponering för valutarisk. Valutakursförändringar påverkar koncernens resultat- och balansräkning, dels i form av transaktionsrisker, dels i form av omräkningsrisker. Koncernens nettoflöden i betalningar i utländsk valuta ger upphov till transaktionsrisker varför viss säkring av nettoflöden görs över tid i enlighet med aktuell policy.

Kreditrisk är att en part i en transaktion inte kan fullgöra sina åtaganden, och därigenom orsakar den andra parten en förlust. Risken för att kunder inte betalar levererade produkter och tjänster minimeras genom att JOAB genomför en noggrann kreditbedömning av nya kunder och gör löpande uppföljning av betalningsbeteendet hos befintliga kunder.

Med ränterisk avses risken att förändringar i räntenivån ska påverka koncernens resultat och kassaflöde. Upplåning som sker med fast ränta utsätter koncernen för ränterisk avseende verkligt värde.

Likviditetsrisk, det vill säga risken att inte kunna tillgodose koncernens kapitalbehov, begränsas av att inneha tillräckligt likvida medel samt beviljade men outnyttjade kreditfaciliteter vilka kan utnyttjas utan förbehåll.

Koncernens mål avseende kapitalstruktur är att trygga koncernens förmåga att fortsätta sin verksamhet, så att den kan fortsätta generera avkastning till aktieägarna och nytta för andra intressenter, och att upprätthålla en optimal kapitalstruktur för att hålla kostnaderna för kapitalet nere. Per 31 december 2023 hade den synliga soliditeten minskat till 49,1 (53,6) procent.



PERSONAL

Under räkenskapsåret sysselsatte koncernen i genomsnitt 293 (280) personer. Av dessa var 283 (269) verksamma i Sverige. Sjukfrånvaron har minskat jämfört med föregående år till 6,5 (6,7) procent. Kostnader för löner och sociala avgifter uppgick under verksamhetsåret till 262,5 (170,6) Mkr.

MILJÖ

JOABs verksamhet är inte av den karaktären att den klassas som tillstånds- eller anmälningspliktig enligt miljöbalken (1998:808).

Koncernföretaget JOAB Försäljnings AB är miljöcertifierade enligt ISO 14001:2015. Ledningssystemet omfattar utveckling, tillverkning, marknadsföring och försäljning av hydrauliskt styrda lastbilspåbyggnader och gäller till och med 27 november 2024.

Miljöarbetet ingår som en integrerad del i företagets verksamhet. JOAB har under året genomfört flertalet åtgärder för att minimera JOABs miljöpåverkan. För ytterligare information angående JOABs miljöarbete, se JOABs hållbarhetsrapport på sidorna 10-18.

Grunden för vårt hållbarhetsarbete är att vi uppfyller gällande och kommande lagkrav, samt kundkrav. JOAB kommer att omfattas av CSRD (Corporate Sustainability Reporting Directive) från och med räkenskapsåret 2025 och är redan nu en drivande faktor. En inledande utbildning om CSRD har genomförts tillsammans med styrelse, företagsledning och nyckelpersoner inom JOAB. Den dubbla väsentlighetsanalys som CSRD förutsätter är även den planerad att genomföras under våren 2024. Analysen kommer att ge oss ledning i hur vi arbetar vidare för att uppfylla kraven i CSRD, samt även hur vi behöver utveckla vårt hållbarhetsarbete inom organisationen.

STYRELSENS ARBETE UNDER ÅRET

JOABs styrelse har fem (fem) ledamöter. Under räkenskapsåret har styrelsen haft tretton (tio) protokollförda möten utöver löpande kontakter. Styrelsens arbete följer en årlig föredragningsplan ämnad att säkerställa styrelsens behov av information och arbetet påverkas i övrigt av den särskilda arbetsordning styrelsen fastställt rörande arbetsfördelning mellan styrelsen och verkställande direktören i koncernens dotterföretag. Styrelsens viktigaste uppgift är att fatta beslut i strategiska frågor. Generellt gäller att styrelsen behandlar frågor av väsentlig betydelse för koncernen.

Den 13 september 2023 utsåg en extra bolagsstämma ny styrelseordförande för moderbolaget. Styrelsen har under verksamhetsåret utsett en ny verkställande direktör för koncernens dotterföretag.

Under verksamhetsåret har styrelsens fokusområden varit hållbarhet, servicemarknads fortsatta expansion och uppföljning av koncernens handlingsplan för minskade garantikostnader. Fokusområdena avseende servicemarknad och garanti har levererat resultat utöver fastställda mål.

Årsstämman 2022 utsåg revisor som årligen rapporterar sina iakttagelser till styrelsen från granskningen och ger sin bedömning av bolagens interna kontroll.

MODERBOLAGET

Moderbolagets verksamhet är att i första hand utföra koncerngemensamma tjänster avseende strategisk ledning, finansiering, valutahantering och koncernintern uthyrning av anläggningstillgångar. Den totala rörelseintäkten för räkenskapsåret uppgår till 4,9 (5,3) Mkr och rörelsens kostnader uppgår till 7,4 (6,0) Mkr. Årets resultat uppgår till 16,4 (12,6) Mkr varav 10,0 (13,7) Mkr utgör utdelning från dotterföretag. Inga investeringar i materiella anläggningstillgångar är gjorda under verksamhetsåret. Under räkenskapsåret uppgick medelantalet anställda till totalt en (en) i moderbolaget.

FÖRVÄNTAD FRAMTIDA UTVECKLING

Nuvarande övergripande mål omfattar räkenskapsåren till och med 2027 och innebär fokus på fortsatt tillväxt och ökad lönsamhet i den löpande verksamheten. Ordergången under inledningen av räkenskapsåret 2024 har varit stabil. De totala effekterna av osäkerheterna i det makroekonomiska läget är just nu svåra att bedöma men företagsledningen följer noggrant omvärldsutvecklingen för att säkerställa en effektiv anpassning av koncernen till gällande förutsättningar. Företagsledningens bedömning är att koncernen har en stabil finansiell grund att stå på vilket utgör goda förutsättningar för fortsatt utveckling och tillväxt.

Under räkenskapsår 2024 planerar JOAB för fortsatt ökade investeringar i produktionskapacitet och för att ytterligare reducera anläggningarnas klimatavtryck. Arbetet med produktutveckling och investering i effektivare produktion har varit väsentligt under det gångna året och kommer att fortsätta framöver. Detta arbete bedöms innebära stärkt konkurrenskraft för koncernen och flera av dess produktsegment. Den valda strategin, att växa genom konkurrenskraftiga produkter i nära samarbete med kund och vara branschens starkaste varumärke, ger en stabil grund för framtida tillväxt i första hand inom Norden.



FÖRÄNDRINGAR I EGET KAPITAL (KONCERN OCH MODERBOLAG)

Koncernen

	Aktie- kapital	Annat eget kapital och årets resultat	Totalt eget kapital
Eget kapital 2021-09-01	10 000	196 780	206 780
Utdelning enligt beslut av årsstämman	-	-10 000	-10 000
Omräkningsdifferenser	-	355	355
Årets resultat	-	35 118	35 118
Eget kapital 2022-08-31	10 000	222 253	232 253
Eget kapital 2022-09-01	10 000	222 253	232 253
Utdelning enligt beslut av årsstämman	-	-10 000	-10 000
Omräkningsdifferenser	-	-160	-160
Årets resultat	-	33 767	33 767
Eget kapital 2023-12-31	10 000	245 860	255 860

Moderbolaget

	Aktie- kapital	Reserv- fond	Övrigt fritt eget kapital	Summa eget kapital
Eget kapital 2021-09-01	10 000	1 000	69 503	80 503
Utdelning enligt beslut av årsstämman	-	-	-10 000	-10 000
Årets resultat	-	-	12 631	12 631
Eget kapital 2022-08-31	10 000	1 000	72 134	83 134
Eget kapital 2022-09-01	10 000	1 000	72 134	83 134
Utdelning enligt beslut av årsstämman	-	-	-10 000	-10 000
Årets resultat	-	-	16 369	16 369
Eget kapital 2023-12-31	10 000	1 000	78 503	89 503

Aktiekapitalet består av 100 000 aktier med kvotvärde 100 kronor.

FÖRSLAG TILL VINSTDISPOSITION

Till årsstämmans förfogande står följande vinstmedel i kronor:

Balanserade vinstmedel	62 133 379
Årets vinst	16 369 352
<hr/> Summa	<hr/> 78 502 731

Styrelsen föreslår att vinstmedlen disponeras så att till aktieägarna utdelas 100,00 kronor per aktie	10 000 000
i ny räkning överförs	68 502 731
<hr/> Summa	<hr/> 78 502 731

Styrelsens yttrande över den föreslagna vinstutdelningen

Den föreslagna utdelningen till aktieägarna reducerar bolagets synliga soliditet till 67,6 (63,3) procent och koncernens synliga soliditet till 48,1 (53,6) procent. Soliditeten är mot bakgrund av att bolagets och koncernens verksamhet fortsatt bedrivs med lönsamhet betryggande. Likviditeten i bolaget och koncernen bedöms kunna upprätthållas på en likaledes betryggande nivå.

Styrelsens uppfattning är att den föreslagna utdelningen ej hindrar bolaget, och övriga i koncernen ingående bolag, från att fullgöra sina förpliktelser på kort och lång sikt, ej heller att fullgöra erforderliga investeringar. Den föreslagna utdelningen kan därmed försvaras med hänsyn till vad som anförs i ABL 17 kap 3 § 2–3 st (försiktighetsregeln).

FEM ÅR I SAMMANDRAG, INKLUSIVE DEFINITIONER

Mkr	2022/2023	2021/2022	2020/2021	2019/2020	2018/2019
Omsättning, resultat och lönsamhet					
Nettoomsättning	1 419,4	856,8	810,8	905,2	929,4
Rörelseresultat	48,1	42,7	40,6	22,3	51,2
Rörelsemarginal, %	3,4	5,0	5,0	2,5	5,5
Resultat efter finansiella poster	43,8	45,2	38,4	20,5	50,1
Vinstmarginal, %	3,1	5,3	4,7	2,3	5,4
Resultat efter skatt	33,8	35,1	30,0	15,3	38,4
Finansiell ställning					
Balansomslutning	521,6	433,4	358,1	339,6	347,3
Sysselsatt kapital	304,3	298,8	237,2	202,7	213,6
Avkastning på sysselsatt kapital, %	16,2	17,3	18,5	11,1	25,7
Eget kapital	255,9	232,3	206,8	176,7	173,5
Avkastning på eget kapital, %	13,8	16,0	15,6	8,7	24,1
Riskbärande kapital	269,4	248,7	222,6	191,0	186,9
Andel riskbärande kapital, %	51,7	57,4	62,2	56,2	53,8
Synlig soliditet, %	49,1	53,6	57,7	52,0	49,9
Balansförda investeringar	22,4	6,2	8,1	33,9	20,1
Kassaflöde					
Kassaflöde före förändring i rörelsekapital	45,1	33,4	39,9	38,2	47,2
Kassaflöde från den löpande verksamheten	48,0	-30,4	4,8	63,6	34,3
Kassaflöde från investeringsverksamheten	-18,2	-6,0	-6,9	-33,2	-19,8
Kassaflöde från finansieringsverksamheten	-29,6	29,8	4,4	-26,2	-14,7
Årets kassaflöde	0,2	-6,5	2,3	4,2	-0,2
Medarbetare					
Antal anställda vid årets slut	297	278	269	252	286
Medelantal anställda	293	280	259	276	270
Sjukfrånvaro, %	6,5	6,7	4,7	5,4	5,4

Verksamhetsåret 2022/2023 är förlängt och omfattar 16 månader.

Definitioner

Rörelsemarginal	Rörelseresultat i förhållande till försäljning (nettoomsättning).
Vinstmarginal	Resultat efter finansnetto i förhållande till försäljning (nettoomsättning).
Sysselsatt kapital	Balansomslutningen minus icke räntebärande skulder.
Avkastning på sysselsatt kapital (ROCE)	Resultat efter finansnetto med tillägg för kostnadsräntor i förhållande till genomsnittligt sysselsatt kapital, uttryckt som balansomslutningen minus icke räntebärande skulder.
Avkastning på eget kapital (ROE)	Årets resultat (vinst efter skatt) i förhållande till genomsnittligt eget kapital.
Riskbärande kapital	Eget kapital med tillägg/avdrag för uppskjutna skatteskulder/fordringar.
Andel riskbärande kapital	Riskbärande kapital i förhållande till balansomslutning.
Synlig soliditet	Eget kapital i förhållande till balansomslutningen.
Balansförda investeringar	Under året nedlagda kostnader för balansförda investeringar.
Antalet anställda vid året slut	Antal tillsvidare- och visstidsanställda per bokslutsdatum.
Medelantal anställda	Medelantalet tillsvidare- och visstidsanställda har beräknats på under året arbetade timmar dividerat med årsarbetstiden som uppgår till 1 920 timmar.

FINANSIELLA RAPPORTER

KONCERNRESULTATRÄKNING

	Not	2022-09-01 -2023-12-31	2021-09-01 -2022-08-31
Rörelseintäkter			
Nettoomsättning	3-4	1 419 434	856 802
Förändring av varulager		6 848	62 488
Övriga rörelseintäkter	5	5 506	2 999
Summa rörelseintäkter		1 431 788	922 289
Rörelsekostnader			
Råvaror och förnödenheter		-957 299	-590 231
Övriga externa kostnader	6-7	-144 435	-94 631
Personalkostnader	8	-265 495	-182 680
Avskrivningar av anläggningstillgångar	13,14,16-20	-13 783	-11 466
Övriga rörelsekostnader	9	-2 640	-591
Summa rörelsekostnader		-1 383 652	-879 599
Rörelseresultat		48 136	42 690
Resultat från finansiella poster			
Övriga ränteintäkter och liknande resultatposter	10	813	3 695
Räntekostnader och liknande resultatposter	11	-5 137	-1 164
Summa resultat från finansiella poster		-4 324	2 531
Resultat efter finansiella poster		43 812	45 221
Skatt på årets resultat	12	-10 045	-10 103
Årets resultat		33 767	35 118
Hänförligt till Moderbolagets ägare		33 767	35 118

KONCERNBALANSRÄKNING

	Not	2023-12-31	2022-08-31
TILLGÅNGAR			
<i>ANLÄGGNINGSTILLGÅNGAR</i>			
<i>Immateriella anläggningstillgångar</i>			
Goodwill	13	260	1 547
Programvaror	14	428	101
Pågående investeringar i immateriella anläggningstillgångar	15	151	-
Summa immateriella anläggningstillgångar		839	1 648
<i>Materiella anläggningstillgångar</i>			
Markanläggningar	16	916	1 039
Byggnad och mark	17	75 004	77 704
Maskiner och andra tekniska anläggningar	18	442	983
Inventarier, verktyg och installationer	19	21 053	24 293
Förbättringsutgifter på annans fastighet	20	16 601	1 615
Pågående investeringar i materiella anläggningstillgångar	21	417	1 304
Summa materiella anläggningstillgångar		114 433	106 938
<i>Finansiella anläggningstillgångar</i>			
Andra långfristiga värdepappersinnehav	22	0	0
Uppskjuten skattefordran	23	1 007	458
Andra långfristiga fordringar	24	320	363
Summa finansiella anläggningstillgångar		1 327	821
SUMMA ANLÄGGNINGSTILLGÅNGAR		116 599	109 407
<i>OMSÄTTNINGSTILLGÅNGAR</i>			
<i>Varulager m m</i>			
Råvaror och förnödenheter		54 509	55 372
Varor under tillverkning		107 647	102 607
Färdiga varor och handelsvaror		41 866	38 775
Förskott till leverantörer		7 593	-
		211 615	196 754
<i>Kortfristiga fordringar</i>			
Kundfordringar		178 340	111 464
Aktuella skattefordringar		1 778	5 026
Övriga kortfristiga fordringar	31	323	5 273
Förutbetalda kostnader och upplupna intäkter	25	12 669	5 418
		193 110	127 181
<i>Kassa och bank</i>			
Kassa och bank	34	230	19
Summa omsättningstillgångar		404 955	323 954
SUMMA TILLGÅNGAR		521 554	433 361

KONCERNBALANSRÄKNING

	Not	2023-12-31	2022-08-31
EGET KAPITAL OCH SKULDER			
EGET KAPITAL			
Aktiekapital	26	10 000	10 000
Annat eget kapital inklusive årets resultat		245 860	222 253
Eget kapital hänförligt till moderföretagets aktieägare		255 860	232 253
Summa eget kapital		255 860	232 253
AVSÄTTNINGAR			
Uppskjutna skatteskulder	23	14 559	16 864
Övriga avsättningar	27	11 057	12 107
Summa avsättningar		25 616	28 971
LÅNGFRISTIGA SKULDER			
Skulder till kreditinstitut	29	16 600	17 800
Summa långfristiga skulder		16 600	17 800
KORTFRISTIGA SKULDER			
Skulder till kreditinstitut	29	800	800
Checkräkningskredit	30	30 458	47 993
Förskott från kunder		488	-
Leverantörsskulder		125 758	58 774
Fakturerad men ej upparbetad intäkt		51	-
Aktuella skatteskulder		135	-
Övriga kortfristiga skulder		23 678	17 385
Upplupna kostnader och förutbetalda intäkter	32	42 110	29 385
Summa kortfristiga skulder		223 478	154 337
SUMMA EGET KAPITAL OCH SKULDER		521 554	433 361

KONCERNENS KASSAFLÖDESANALYS

	Not	2022-09-01 -2023-12-31	2021-09-01 -2022-08-31
DEN LÖPANDE VERKSAMHETEN			
Rörelseresultat före finansiella poster		48 136	42 690
Justering för poster som inte ingår i kassaflödet	33	10 104	9 333
Erhållen ränta		671	101
Erlagd ränta		-4 322	-1 207
Betald inkomstskatt		-9 516	-17 504
<i>Kassaflöde före förändring av rörelsekapital</i>		45 073	33 413
RÖRELSEKAPITAL			
Minskning/ökning av varulager		-14 861	-62 842
Minskning/ökning av rörelsefordringar		-66 982	-19 130
Ökning/minskning övriga kortfristiga rörelseskulder		84 721	18 205
<i>Förändring av rörelsekapital</i>		2 878	-63 767
Kassaflöde från den löpande verksamheten		47 951	-30 354
INVESTERINGSVERKSAMHETEN			
Investeringar i immateriella anläggningstillgångar	14-15	-619	-
Investeringar i materiella anläggningstillgångar	17,19-21	-21 781	-6 152
Sålda materiella anläggningstillgångar	17-19	4 531	176
Investeringar i finansiella anläggningstillgångar	24	-320	-
Kassaflöde från investeringsverksamheten		-18 189	-5 976
FINANSIERINGSVERKSAMHETEN			
Upptagna lån	28,29	18 400	-
Amortering lån	28,29	-19 600	-11 800
Förändring av checkräkningskredit	30	-18 351	51 587
Utbetald utdelning		-10 000	-10 000
Kassaflöde från finansieringsverksamheten		-29 551	29 787
FÖRÄNDRING AV LIKVIDA MEDEL			
Årets kassaflöde		211	-6 543
Likvida medel vid årets början		19	6 562
Likvida medel vid årets slut	34	230	19
Outnyttjad checkräkningskredit	30	39 542	22 007

MODERBOLAGETS RESULTATRÄKNING

	Not	2022-09-01 -2023-12-31	2021-09-01 -2022-08-31
Rörelseintäkter			
Nettoomsättning	3-4	4 898	5 277
Övriga rörelseintäkter	5	9	1
Summa rörelseintäkter		4 907	5 278
Rörelsens kostnader	38		
Övriga externa kostnader	7	-1 168	-784
Personalkostnader	8	-5 287	-4 283
Avskrivningar av materiella anläggningstillgångar	18-19	-964	-894
Summa rörelsens kostnader		-7 419	-5 961
Rörelseresultat		-2 512	-683
Resultat från finansiella poster			
Resultat från andelar i koncernföretag	35	10 000	10 368
Övriga ränteintäkter och liknande resultatposter	10	1 587	4 440
Räntekostnader och liknande resultatposter	11	-3 949	-812
Summa resultat från finansiella poster		7 638	13 996
Resultat efter finansiella poster		5 126	13 313
Bokslutsdispositioner	36	12 949	-85
Skatt på årets resultat	12	-1 706	-597
Årets resultat		16 369	12 631

MODERBOLAGETS BALANSRÄKNING

	Not	2023-12-31	2022-08-31
TILLGÅNGAR			
ANLÄGGNINGSTILLGÅNGAR			
<i>Materiella anläggningstillgångar</i>			
Maskiner och andra tekniska anläggningar	18	442	983
Inventarier, verktyg och installationer	19	225	648
Summa materiella anläggningstillgångar		667	1 631
<i>Finansiella anläggningstillgångar</i>			
Andelar i koncernföretag	37	57 511	57 661
Uppskjuten skattefordran	23	81	-
Andra långfristiga fordringar	24	320	79
Summa finansiella anläggningstillgångar		57 912	57 740
SUMMA ANLÄGGNINGSTILLGÅNGAR		58 579	59 371
OMSÄTTNINGSTILLGÅNGAR			
<i>Kortfristiga fordringar</i>			
Fordringar hos koncernföretag	38	78 071	80 953
Aktuella skattefordringar		-	2 190
Övriga kortfristiga fordringar		72	343
Förutbetalda kostnader och upplupna intäkter	25	94	153
		78 237	83 639
<i>Kassa och bank</i>			
Kassa och bank	34	-	-
Summa omsättningstillgångar		78 237	83 639
SUMMA TILLGÅNGAR		136 816	143 010

MODERBOLAGETS BALANSRÄKNING

	Not	2023-12-31	2022-08-31
EGET KAPITAL OCH SKULDER			
EGET KAPITAL			
<i>Bundet eget kapital</i>			
Aktiekapital	26	10 000	10 000
Reservfond		1 000	1 000
Summa bundet eget kapital		11 000	11 000
<i>Fritt eget kapital</i>			
Balanserad vinst		62 134	59 503
Årets vinst		16 369	12 631
Summa fritt eget kapital		78 503	72 134
SUMMA EGET KAPITAL		89 503	83 134
OBEKATTADE RESERVER	39	7 885	9 335
AVSÄTTNINGAR			
Övriga avsättningar	27	391	-
Summa avsättningar		391	28 971
<i>Kortfristiga skulder</i>			
Leverantörsskulder		-	48
Checkräkningskredit	30	30 458	47 993
Skulder till koncernföretag	38	7 220	1 106
Aktuella skatteskulder		290	-
Övriga kortfristiga skulder		289	517
Upplupna kostnader och förutbetalda intäkter	32	780	877
Summa kortfristiga skulder		39 037	50 541
SUMMA EGET KAPITAL OCH SKULDER		136 816	143 010

MODERBOLAGETS KASSAFLÖDESANALYS

	Not	2022-09-01 -2023-08-31	2021-09-01 -2022-08-31
DEN LÖPANDE VERKSAMHETEN			
Rörelseresultat före finansiella poster		-2 512	-683
Justering för poster som inte ingår i kassaflödet	33	1 346	894
Erhållen ränta		1 587	835
Erhållna utdelningar		10 000	13 750
Erlagd ränta		-3 134	-847
Betald inkomstskatt		693	-6 006
<i>Kassaflöde före förändring av rörelsekapital</i>		7 980	7 943
RÖRELSEKAPITAL			
Ökning/minskning övriga kortfristiga fordringar		14 792	-50 352
Ökning/minskning övriga kortfristiga rörelseskulder		5 741	-5 687
<i>Förändring av rörelsekapital</i>		20 533	-56 039
Kassaflöde från den löpande verksamheten		28 513	-48 096
INVESTERINGSVERKSAMHETEN			
Sålda materiella anläggningstillgångar		8	-
Investeringar i finansiella anläggningstillgångar	24, 37	-320	-30
Sålda finansiella anläggningstillgångar	37	150	-
Kassaflöde från investeringsverksamheten		-162	-30
FINANSIERINGSVERKSAMHETEN			
Förändring av checkräkningskredit	30	-18 351	51 588
Utbetald utdelning		-10 000	-10 000
Kassaflöde från finansieringsverksamheten		-28 351	41 588
FÖRÄNDRING AV LIKVIDA MEDEL			
Årets kassaflöde		-	-6 538
Likvida medel vid årets början		-	6 538
Likvida medel vid årets slut	34	-	-
Outnyttjad checkräkningskredit	30	39 542	22 007

NOTER MED REDOVISNINGS- OCH VÄRDERINGSPRINCIPER

NOT 1 REDOVISNINGS- OCH VÄRDERINGSPRINCIPER

JOAB-Gruppen ABs årsredovisning har upprättats enligt årsredovisningslagen och Bokföringsnämndens allmänna råd BFNAR 2012:1 Årsredovisning och koncernredovisning (K3).

Redovisningsprinciperna är oförändrade i jämförelse med föregående år.

Den 25 november 2022 beslutade en extra bolagsstämma att ändra bolagets räkenskapsår till kalenderår vilket innebär att innevarande räkenskapsår förlängs och omfattar perioden 1 september 2022 till 31 december 2023, 16 månader. För 16 månader finns inga jämförelsetal då inget bokslut är framtaget för samma period föregående år.

Koncernredovisning

JOAB-Gruppen AB upprättar koncernredovisning. Uppgifter om respektive koncernföretag finns i not 37. Dotterföretagen inkluderas i koncernredovisningen från och med den dag då det bestämmande inflytandet överförs till koncernen. De exkluderas ur koncernredovisningen från och med den dag då det bestämmande inflytandet upphör.

JOAB-koncernens bokslut är upprättat enligt förvärvsmetoden. Förvärvstidpunkten är den tidpunkt då det bestämmande inflytandet erhålls. Identifierbara tillgångar och skulder värderas inledningsvis till verkliga värden vid förvärvstidpunkten. Minoritetens andel av de förvärvade nettotillgångarna värderas till verkligt värde. Goodwill utgörs av mellanskillnaden mellan de förvärvade identifierbara nettotillgångarna vid förvärvstillfället och anskaffningsvärdet inklusive värdet av minoritetsintresset och värderas initialt till anskaffningsvärdet.

Dotterföretag i andra länder upprättar sin årsredovisning i utländsk valuta. Vid konsolidering omräknas posterna i dessa företags balans- och resultaträkningar till balansdagskurs respektive avistakurs för den dag respektive affärs-händelse ägde rum. De valutakursdifferenser som uppkommer redovisas i ackumulerade valutakursdifferenser i koncernens eget kapital.

Mellanhavanden mellan koncernföretag elimineras i sin helhet.

Utländska valutor

Monetära tillgångs- och skuldposter i utländsk valuta värderas till balansdagens kurs. Transaktioner i utländsk valuta omräknas enligt transaktionsdagens avistakurs. I de fall valutasäkringsåtgärd genomförs, exempelvis terminssäkring, används terminskurs.

Rapportering för verksamhetsgrenar och geografiska marknader

JOAB-koncernens verksamhet äger rum på tre geografiska marknader där JOABs huvudmarknad är Norden med en stark marknadsposition i Sverige, Norge, Finland och Danmark. De övriga två marknaderna är Europa (exklusive Norden) och övriga världen.

Intäkter

Varor

Försäljning av varor redovisas när väsentliga risker och fördelar övergår från säljare till köpare i enlighet med försäljningsvillkoren. Försäljningen redovisas efter avdrag för moms och rabatter.

Tjänster

En mindre andel av JOAB-koncernens nettoomsättning utgörs av uthyrning av anläggningstillgångar och lokaler samt försäljning av administrativa respektive tekniska konsulttjänster. Tjänsteuppdragen är på löpande räkning och intäkten redovisas i takt med att arbetet utförs och tjänsterna levereras eller förbrukas.

Låneutgifter

Inga låneutgifter aktiveras vid tillverkning och/eller utveckling av anläggningstillgångar.

Inkomstskatter

Aktuella skatter värderas utifrån de skattesatser och skatteregler som gäller på balansdagen. Uppskjutna skatter värderas utifrån de skattesatser och skatteregler som är beslutade före balansdagen.

Uppskjuten skattefordran avseende underskottsavdrag eller andra framtida skattemässiga avdrag redovisas i den utsträckning det är sannolikt att avdraget kan avräknas mot överskott vid framtida beskattning.

Fordringar och skulder netto redovisas endast när det finns en legal rätt till kvittning.

Aktuell skatt, liksom förändring i uppskjuten skatt, redovisas i resultaträkningen om inte skatten är hänförlig till en händelse eller transaktion som redovisas direkt i eget kapital. Skatteeffekter av poster som redovisas direkt mot eget kapital, redovisas mot eget kapital.

Immateriella anläggningstillgångar

Immateriella tillgångar utgörs av kapitaliserade utgifter för utvecklingsarbeten, programvaror och goodwill. Immateriella tillgångar redovisas till anskaffningsvärde med avdrag för ackumulerade avskrivningar över deras beräknade nyttjandeperiod och eventuella nedskrivningar. Linjär avskrivningsmetod används. När tillgångarnas avskrivningsbara belopp fastställs, anses restvärdet uppgå till noll kronor.

I enlighet med redovisningsprinciperna ska utgifter för utveckling av nya produkter redovisas som immateriella tillgångar om sådana utgifter med hög sannolikhet kommer att leda till framtida ekonomiska fördelar för koncernen. Dessa regler innebär att kraven är mycket högre för rapportering av utgifter för utvecklingsarbeten för nya produkter som redovisas som anläggningstillgångar. Till exempel måste det vara möjligt att visa en ny produkts tekniska funktionalitet innan utgifterna för dess utveckling redovisas som anläggningstillgång. Det kapitaliserade värdet inkluderar kostnader för material, direkta lönekostnader och indirekta kostnader, som med stor rimlighet och konsekvent kan hänföras till tillgångarna. Om inte, redovisas utgifterna när det inträffar och belastar nettoresultatet när de uppkommer. Utvecklingskostnader som redovisas i resultaträkningen för en period aktiveras aldrig i efterföljande perioder.

Förvärvad programvara redovisas som immateriella tillgångar om de kostnader som uppstått när programvaran förvärvades och beställdes med stor säkerhet kommer att bidra till framtida ekonomiska fördelar för koncernen. Kostnaderna för underhåll av programvaran eller utgifterna som inte medför ekonomiska fördelar belastar nettoresultatet i den period de uppstår.

Goodwill skrivs av linjärt över den beräknade nyttjandeperioden. Goodwill har uppkommit vid förvärv av utländsk rörelse.

Följande avskrivningstider tillämpas:

Goodwill	5 år
Programvaror	3 år

Materiella anläggningstillgångar

Materiella anläggningstillgångar skrivs av systematiskt över tillgångens bedömda nyttjandeperiod. När tillgångarnas avskrivningsbara belopp fastställs, anses restvärdet uppgå till noll kronor. Linjär avskrivningsmetod används. Fastigheterna i koncernen bedöms vara rörelsefastigheter varför komponentindelning inte görs.

Följande avskrivningstider tillämpas:

Byggnader	25 år
Markanläggningar	20 år
Förbättringsutgifter i annans fastighet	20 år
Byggnadsinventarier	10-20 år
Verktyg och kontorsinventarier	5-10 år
Bilar och truckar	2-7 år
IT-utrustning	3-5 år

Nedskrivningar av icke-finansiella tillgångar

När det finns en indikation på att en tillgångs värde minskat, görs en prövning av nedskrivningsbehov. Har tillgången ett återvinningsvärde som är lägre än det redovisade värdet, skrivs den ner till återvinningsvärdet. Vid bedömning av nedskrivningsbehov grupperas tillgångarna på de lägsta nivåer där det finns separata identifierbara kassaflöden (kassagenererande enheter). För tillgångar, andra än goodwill, som tidigare skrivits ner görs per varje balansdag en prövning av om återföring bör göras. I resultaträkningen redovisas nedskrivningar och återföringar av nedskrivningar i den funktion där tillgången nyttjas.

Nedskrivningsprövning av finansiella anläggningstillgångar

Vid varje balansdag bedömer JOAB om det finns någon indikation på nedskrivningsbehov i någon av de finansiella anläggningstillgångarna. Nedskrivning sker om värdenedgången bedöms vara bestående. Nedskrivning redovisas i resultaträkningsposten "Resultat från övriga värdepapper och fodringar som är anläggningstillgångar". Nedskrivningsbehovet prövas individuellt för aktier och andelar och övriga enskilda finansiella anläggningstillgångar som är väsentliga. Nedskrivning för tillgångar värderade till upplupet anskaffningsvärde beräknas som skillnaden mellan tillgångarnas redovisade värde och nuvärdet av företagsledningens bästa uppskattning av de framtida kassaflödena diskonterade med tillgångens ursprungliga effektivränta. För tillgångar med rörlig ränta används den på balansdagen aktuella räntan som diskonteringsränta.

Leasingavtal

Samtliga leasingavtal där koncernen är leasetagare redovisas som operationell leasing, oavsett om avtalen är finansiella eller operationella. JOAB har valt denna hantering då JOABs bedömning är att omfattningen av den finansiella leasingen inte är av väsentlig karaktär. Leasingavgiften redovisas som en kostnad linjärt över leasingperioden. Första förhöjd leasing redovisas som tillgång vid avtalets början och periodiseras över leasingavtalets avtalsperiod.

Hantering av utländska valutor

Moderbolaget samordnar och hanterar koncernens exponering i utländska valutor och har utöver konton i SEK även konton i utländska valutor. Uppsatt kontostruktur är ett led i hanteringen av exponeringen i utländska valutor och dessutom genomförs avistaväxlingar löpande enligt aktuell policy.

Finansiella instrument

JOAB-koncernen tillämpar K3s kapitel 11, värdering till anskaffningsvärde. Finansiella instrument som redovisas i balansräkningen inkluderar kundfordringar och övriga fordringar, leverantörsskulder och låneskulder. Instrumenten redovisas i balansräkningen när bolagen blir part i instrumentets avtalsmässiga villkor.

Finansiella tillgångar tas bort från balansräkningen när rätten att erhålla kassaflöden från instrumentet har löpt ut eller överförs och JOAB har överfört i stort sett alla risker och förmåner som är förknippade med äganderätten. Finansiella skulder tas bort från balansräkningen när förpliktelserna har reglerats eller på annat sätt upphört.

Kundfordringar och övriga fordringar

Fordringar redovisas som omsättningstillgångar med undantag för poster med förfallodag mer än 12 månader efter balansdagen, vilka klassificeras som anläggningstillgångar. Fordringar tas upp till det belopp som förväntas bli inbetalt efter avdrag för individuellt bedömda osäkra fordringar.

Låneskulder och leverantörsskulder

Låneskulder och leverantörsskulder redovisas initialt till anskaffningsvärde efter avdrag för transaktionskostnader.

Kvittning av finansiell fordran och finansiell skuld

En finansiell tillgång och en finansiell skuld kvittas och redovisas med ett nettobelopp i balansräkningen endast då legal kvittningsrätt föreligger samt då en reglering med ett nettobelopp avses ske eller då en samtida avyttring av tillgången och reglering av skulden avses ske.

Varulager

Anskaffningsvärden för egentillverkade hel- och halvfabrikat har beräknats till varornas tillverkningskostnader, inklusive skälig andel av indirekta tillverkningskostnader. Varulagret värderas till det lägsta av anskaffningsvärdet och nettoförsäljningsvärdet. För bedömning av inkurans görs ett individuellt inkuransavdrag i enlighet med koncernens inkuransstrappa.

Avsättningar

Avsättningar redovisas när JOAB-koncernen har en legal eller informell förpliktelse till följd av inträffade händelser och det är mer sannolikt att ett utflöde av resurser krävs för att reglera åtagandet än att så inte sker, och beloppet har kunnat beräknas på ett tillförlitligt sätt. Avsättningar för framtida krav baseras på historisk information samt aktuella trender som kan tyda på att framtida krav kan komma att avvika från de historiska.

Ersättningar till anställda*Kortfristiga ersättningar*

Kortfristiga ersättningar i JOAB-koncernen utgörs av lön, sociala avgifter, betald semester, betald sjukfrånvaro, sjukvård och bonus. Kortfristiga ersättningar redovisas som en kostnad och en skuld då det finns en legal eller informell förpliktelse att betala ut en ersättning.

Ersättningar efter avslutad anställning

I JOAB-koncernen förekommer både avgiftsbestämda och förmånsbestämda pensionsplaner. För avgiftsbestämda planer betalar JOAB fastställda avgifter till annat företag. JOAB-koncernen har inte någon legal eller informell förpliktelse att betala några ytterligare avgifter även om det andra företaget inte kan uppfylla sitt åtagande. Resultatet belastas för kostnader i takt med att de anställdas tjänster utförts.

Ersättningar vid uppsägning

Ersättningar vid uppsägning utgår då JOAB-koncernen beslutar att avsluta en anställning före den normala tidpunkten för anställningens upphörande eller då en anställd accepterar ett erbjudande om frivillig avgång i utbyte mot sådan ersättning. Om ersättningen inte ger JOAB-koncernen någon framtida ekonomisk fördel redovisas en skuld och en kostnad när JOAB-koncernen har en legal eller informell förpliktelse att lämna sådan ersättning. Ersättningen värderas till den bästa uppskattningen av den ersättning som skulle krävas för att reglera förpliktelsen på balansdagen.

Kassaflödesanalys

Kassaflödesanalysen är upprättad enligt indirekt metod. Det redovisade kassaflödet omfattar endast transaktioner som medfört in- och utbetalningar. Likvida medel utgörs av kassamedel och tillgodohavande hos banker.

Moderföretagets redovisnings- och värderingsprinciper

Samma redovisnings- och värderingsprinciper tillämpas i moderföretaget som i koncernen, förutom i de fall som anges nedan.

Aktier och andelar i dotterföretag

Aktier och andelar i dotterföretag redovisas till anskaffningsvärde efter avdrag för eventuella nedskrivningar. I anskaffningsvärdet ingår köpeskillingen som erlagts för aktierna samt förvärvskostnader. Eventuella kapitaltillskott läggs till anskaffningsvärdet när de uppkommer. Utdelning från dotterföretag redovisas som intäkt.

Likvida medel

Moderbolaget har medel på koncernkonto hos koncernens bank. Dessa klassificeras som fordran respektive skuld i balansräkningen gentemot koncernföretag och som likvida medel eller checkräkningskredit i kassaflödesanalysen.

Eget kapital

Eget kapital delas in i bundet och fritt kapital, i enlighet med ÅRLs indelning.

Bokslutsdispositioner

Förändringar av obeskattade reserver redovisas som bokslutsdispositioner i resultaträkningen och koncernbidrag redovisas som bokslutsdispositioner.

NOT 2 UPPSKATTNINGAR OCH BEDÖMNINGAR

Företagsledningen i koncernens bolag gör antaganden, bedömningar och uppskattningar som påverkar innehållet i de finansiella rapporterna. Faktiskt utfall kan skilja sig från dessa bedömningar och uppskattningar vilket sällan motsvarar det verkliga resultatet.

Inkurans i varulager

Bolagen i koncernen gör avsättningar för inkurans i varulager enligt en fastställd inkuranstrappa för respektive lagerkategori. Dessa avsättningar baseras på tidigare erfarenheter av inkurans. De uppskattningar och bedömningar som gjorts i bokslutet avseende inkurans bedöms inte vara en betydande risk för väsentlig justering av redovisade värden under kommande räkenskapsår.

Avsättning för garantier

Bolagen i koncernen gör avsättningar för förväntade garantianspråk. Dessa avsättningar baseras på tidigare erfarenheter av garantiåtaganden. De uppskattningar och bedömningar som gjorts i bokslutet avseende garantier bedöms inte vara en betydande risk för väsentlig justering av redovisade värden under kommande räkenskapsår.

Avsättningar för serviceavtal

Företagsledningen gör löpande uppskattningar och bedömningar gällande utfallet i bolagens serviceavtal med fast intäkt och reservering görs för eventuella befarade förluster. De uppskattningar och bedömningar som gjorts i bokslutet avseende serviceavtal bedöms inte vara en betydande risk för väsentlig justering av redovisade värden under kommande räkenskapsår.

Avsättningar för tvister

Företagsledningen gör bedömning avseende risker för tvister där anspråk har rests eller kan förvänta komma resas. I de fall en risk för ersättning med väsentlig resultatpåverkan anses föreligga reserveras den beräknade kostnaden då en beräkning av ersättningen kan göras. Företagsledningens bedömning i bokslutet är att det inte föreligger tvist där väsentlig ersättning kommer att falla ut.

NOT 3 NETTOOMSÄTTNINGENS FÖRDELNING PÅ GEOGRAFISKA MARKNADER

	Koncernen		Moderbolaget	
	2022-09-01 2023-12-31	2021-09-01 2022-08-31	2022-09-01 2023-12-31	2021-09-01 2022-08-31
Nettoomsättningen fördelar sig på geografiska marknader enligt följande:				
Norden	1 405 109	850 218	4 898	5 277
Europa exklusive Norden	14 325	6 584	-	-
Summa	1 419 434	856 802	4 898	5 277

Av moderbolagets omsättning uppgår den koncerninterna omsättningen till 4 898 (5 277) Tkr.

NOT 4 LEASINGINTÄKTER

	Koncernen		Moderbolaget	
	2022-09-01 2023-12-31	2021-09-01 2022-08-31	2022-09-01 2023-12-31	2021-09-01 2022-08-31
Under perioden erhållna variabla leasingavgifter	2 729	3 128	988	894
Framtida minimileaseavgifter som kommer att erhållas avseende icke uppsägningsbara leasingavtal:				
Förfaller till betalning inom ett år	1 811	1 050	-	741
Förfaller till betalning senare än ett men inom fem år	-	2	-	680
Förfaller till betalning senare än fem år	-	-	-	-
Summa	1 811	1 052	-	1 421

Koncernens och moderbolagets leasingintäkter utgörs i allt väsentlighet av uthyrning av lokaler, maskiner och inventarier.

NOT 5 ÖVRIGA RÖRELSEINTÄKTER

	Koncernen		Moderbolaget	
	2022-09-01 2023-12-31	2021-09-01 2022-08-31	2022-09-01 2023-12-31	2021-09-01 2022-08-31
Valutakursdifferenser	-	-	1	1
Försäkringsersättningar	-	3	-	-
Vinst vid avyttring av materiella anläggningstillgångar	2 673	405	8	-
Statligt stöd	1 771	-	-	-
Övriga rörelseintäkter	1 062	2 591	-	-
Summa	5 506	2 999	9	1

NOT 6 LEASINGKOSTNADER

	Koncernen	
	2022-09-01 2023-12-31	2021-09-01 2022-08-31
Leasingkostnader		
Under perioden kostnadsförda leasingavgifter	23 120	15 675
Framtida minimileaseavgifter som ska erläggas avseende icke uppsägningsbara leasingavtal:		
Förfaller till betalning inom ett år	17 650	14 707
Förfaller till betalning senare än ett men inom fem år	20 757	25 103
Förfaller till betalning senare än fem år	1 600	4 794
Summa	40 007	44 604

I koncernens redovisning utgörs den operationella leasingen i allt väsentligt av hyrda lokaler och billeasing. Koncernen har under året tecknat nya billeasingavtal med löptid på tre år.

NOT 7 ERSÄTTNING TILL REVISORERNA

	Koncernen		Moderbolaget	
	2022-09-01 2023-12-31	2021-09-01 2022-08-31	2022-09-01 2023-12-31	2021-09-01 2022-08-31
<i>PwC</i>				
Revisionsuppdraget	1 192	891	220	230
Revisionsverksamhet utöver revisionsuppdraget	-	14	-	14
Skatterådgivning	-	55	-	55
Övriga tjänster	521	-	405	-
Summa	1 713	960	625	299

Ersättning till PwC Oy ingår i revisionsuppdraget med 183 (181) Tkr samt i övriga tjänster med 0 (0) Tkr.

NOT 8 LÖNER, ANDRA ERSÄTTNINGAR OCH SOCIALA KOSTNADER

	Koncernen		Moderbolaget	
	2022-09-01 2023-12-31	2021-09-01 2022-08-31	2022-09-01 2023-12-31	2021-09-01 2022-08-31
Medelantalet anställda				
Kvinnor	36	32	-	-
Män	257	248	1	1
Totalt	293	280	1	1
Varav i Sverige	283	269	1	1
Varav i Finland	10	11	-	-

	Koncernen		Moderbolaget	
	2022-09-01 2023-12-31	2021-09-01 2022-08-31	2022-09-01 2023-12-31	2021-09-01 2022-08-31
Löner, ersättningar, sociala avgifter och pensionskostnader				
Löner och ersättningar till styrelsen och verkställande direktören	4 641	2 741	3 378	2 741
Löner och ersättningar till övriga anställda	179 883	115 650	62	-
Summa	184 524	118 391	3 440	2 741
Sociala avgifter enligt lag och avtal	58 000	40 090	1 201	928
Pensionskostnader för styrelsen och verkställande direktören	825	598	550	598
Pensionskostnader för övriga anställda	19 179	11 537	42	-
Summa	262 528	170 616	5 233	4 267

Den 1 juni 2023 tillträdde en ny verkställande direktör för dotterföretagen i koncernen, vars lön och ersättningar utbetalas från koncernföretaget JOAB Försäljnings AB. Tidigare verkställande direktör erhöll lön och ersättningar från moderbolaget. Lönekostnad avseende tidigare verkställande direktör för perioden efter 1 juni 2023 redovisas i posten för övriga anställda.

Styrelseledamöter och ledande befattningshavare

	Koncernen		Moderbolaget	
	2023-12-31	2022-08-31	2023-12-31	2022-08-31
Antal styrelseledamöter på balansdagen				
Kvinnor	9	8	2	2
Män	10	20	3	3
Totalt	19	28	5	5

Antalet ledamöter i koncernen avser fem personer i koncernens fem bolag.

	Koncernen		Moderbolaget	
	2023-12-31	2022-08-31	2023-12-31	2022-08-31
Antal verkställande direktörer och andra ledande befattningshavare				
Kvinnor	2	2	-	-
Män	6	6	-	1
Totalt	8	8	-	1

Verkställande direktören och andra ledande befattningshavare som är anställda i JOAB Försäljnings AB utgör en gemensam ledningsgrupp för koncernen JOAB-Gruppen.

NOT 9 ÖVRIGA RÖRELSEKOSTNADER

	Koncernen	
	2022-09-01 2023-12-31	2021-09-01 2022-08-31
Valutakursdifferenser	2 640	591
Summa	2 640	591

NOT 10 ÖVRIGA RÄNTEINTÄKTER OCH LIKANDE RESULTATPOSTER

	Koncernen		Moderbolaget	
	2022-09-01 2023-12-31	2021-09-01 2022-08-31	2022-09-01 2023-12-31	2021-09-01 2022-08-31
Ränteintäkter	671	101	462	32
Ränteintäkter från koncernföretag	-	-	1 125	813
Realiserade valutakursdifferenser	142	2 758	-	2 759
Orealiserade valutakursdifferenser	-	836	-	836
Summa	813	3 695	1 587	4 440

NOT 11 RÄNTEKOSTNADER OCH LIKANDE RESULTATPOSTER

	Koncernen		Moderbolaget	
	2022-09-01 2023-12-31	2021-09-01 2022-08-31	2022-09-01 2023-12-31	2021-09-01 2022-08-31
Räntekostnader	4 322	1 141	3 134	812
Räntekostnader till koncernföretag	-	-	-	-
Realiserade valutakursdifferenser	38	-	38	-
Orealiserade valutakursdifferenser	777	23	777	-
Summa	5 137	1 164	3 949	812

NOT 12 SKATT PÅ ÅRETS RESULTAT

	Koncernen		Moderbolaget	
	2022-09-01 2023-12-31	2021-09-01 2022-08-31	2022-09-01 2023-12-31	2021-09-01 2022-08-31
Aktuell skatt	-12 983	-8 883	-1 744	-597
Uppskjuten skatt	2 878	-1 220	-	-
Justeringar avseende tidigare år	-43	-	-43	-
Tillfällig skattereduktion för inventarieköp 2021	103	-	81	-
Skatt på årets resultat	-10 045	-10 103	-1 706	-597
Redovisat resultat före skatt	43 812	45 221	18 075	13 228
Skatt beräknad enligt gällande skattesats 20,6 %	-9 025	-9 316	-3 723	-2 725
Skatteeffekt av ej avdragsgilla kostnader	-1 340	-749	-8	-704
Skatteeffekt av ej skattepliktiga intäkter	60	-	2 110	2 832
Skatteeffekt av ändrad skattesats	166	-12	-	-
Skatteeffekt av underskottsavdrag, netto	18	-27	-	-
Skatteeffekt av schablonränta på periodiseringsfond	-	-	-42	-
Effekt av utländska skattesatser	16	1	-	-
Skatteeffekt av tillfällig skattereduktion för inventarieköp 2021	103	-	-	-
Skatteeffekt av justeringar för tidigare år	-43	-	-43	-
Redovisad skattekostnad	-10 045	-10 103	-1 706	-597
Effektiv skattesats	22,93%	22,34%	9,44%	4,51%

NOT 13 GOODWILL

	Koncernen	
	2023-12-31	2022-08-31
Ingående anskaffningsvärden	4 861	4 624
Inköp	-	-
Omräkningsdifferenser	189	237
Utgående ackumulerade anskaffningsvärden	5 050	4 861
Ingående avskrivningar	-3 314	-2 227
Omräkningsdifferenser	-102	-145
Årets avskrivningar	-1 374	-942
Utgående ackumulerade avskrivningar	-4 790	-3 314
Utgående restvärde enligt plan	260	1 547

NOT 14 PROGRAMVAROR

	Koncernen	
	2023-12-31	2022-08-31
Ingående anskaffningsvärden	5 034	5 034
Inköp	468	-
Utgående ackumulerade anskaffningsvärden	5 502	5 034
Ingående avskrivningar	-4 933	-3 584
Årets avskrivningar	-141	-1 349
Utgående ackumulerade avskrivningar	-5 074	-4 933
Utgående restvärde enligt plan	428	101

NOT 15 PÅGÅENDE INVESTERINGAR AVSEENDE IMMATERIELLA ANLÄGGNINGSTILLGÅNGAR

	Koncernen	
	2023-12-31	2022-08-31
Ingående nedlagda kostnader	-	-
Under året nedlagda kostnader	151	-
Under året genomförda omfördelningar	-	-
Utgående nedlagda kostnader	151	-

NOT 16 MARKANLÄGGNINGAR

	Koncernen	
	2023-12-31	2022-08-31
Ingående anskaffningsvärden	3 192	3 192
Utgående ackumulerade anskaffningsvärden	3 192	3 192
Ingående avskrivningar	-2 153	-2 060
Årets avskrivningar	-123	-93
Utgående ackumulerade avskrivningar	-2 276	-2 153
Utgående restvärde enligt plan	916	1 039

NOT 17 BYGGNADER OCH MARK

	Koncernen	
	2023-12-31	2022-08-31
Ingående anskaffningsvärden	86 860	86 735
Inköp	1 328	125
Försäljningar och utrangeringar	-739	-
Utgående ackumulerade anskaffningsvärden	87 449	86 860
Ingående avskrivningar	-9 156	-6 757
Årets avskrivningar	-3 289	-2 399
Utgående ackumulerade avskrivningar	-12 445	-9 156
Utgående restvärde enligt plan	75 004	77 704

Fastigheterna utgör rörelsefastigheter som nyttjas i koncernens egna verksamheter.

NOT 18 MASKINER OCH ANDRA TEKNISKA ANLÄGGNINGAR

	Koncernen		Moderbolaget	
	2023-12-31	2022-08-31	2023-12-31	2022-08-31
Ingående anskaffningsvärden	10 553	10 553	9 319	9 319
Försäljningar och utrangeringar	-203	-	-203	-
Omklassificeringar	-26	-	-26	-
Utgående ackumulerade anskaffningsvärden	10 324	10 553	9 090	9 319
Ingående avskrivningar	-9 570	-9 069	-8 336	-7 835
Försäljningar och utrangeringar	203	-	203	-
Omklassificeringar	26	-	26	-
Årets avskrivningar	-541	-501	-541	-501
Utgående ackumulerade avskrivningar	-9 882	-9 570	-8 648	-8 336
Utgående restvärde enligt plan	442	983	442	983

NOT 19 INVENTARIER, VERKTYG OCH INSTALLATIONER

	Koncernen		Moderbolaget	
	2023-12-31	2022-08-31	2023-12-31	2022-08-31
Ingående anskaffningsvärden	53 316	48 640	12 720	12 720
Inköp	5 504	4 899	-	-
Försäljningar och utrangeringar	-2 864	-416	-418	-
Omklassificeringar	26	80	26	-
Omräkningsdifferenser	99	113	-	-
Utgående ackumulerade anskaffningsvärden	56 081	53 316	12 328	12 720
Ingående avskrivningar	-29 023	-23 238	-12 072	-11 679
Försäljningar och utrangeringar	1 744	240	418	-
Omklassificeringar	-26	-	-26	-
Omräkningsdifferenser	-24	-40	-	-
Årets avskrivningar	-7 699	-5 985	-423	-393
Utgående ackumulerade avskrivningar	-35 028	-29 023	-12 103	-12 072
Utgående restvärde enligt plan	21 053	24 293	225	648

NOT 20 FÖRBÄTTRINGSUTGIFTER PÅ ANNANS FASTIGHET

	Koncernen	
	2023-12-31	2022-08-31
Ingående anskaffningsvärden	2 191	2 191
Inköp	14 656	-
Omklassificeringar	946	-
Utgående ackumulerade anskaffningsvärden	17 793	2 191
Ingående avskrivningar	-576	-379
Årets avskrivningar	-616	-197
Utgående ackumulerade avskrivningar	-1 192	-576
Utgående restvärde enligt plan	16 601	1 615

NOT 21 PÅGÅENDE INVESTERINGAR I MATERIELLA ANLÄGGNINGSTILLGÅNGAR

	Koncernen	
	2023-12-31	2022-08-31
Ingående nedlagda kostnader	1 304	80
Under året nedlagda kostnader	293	1 304
Under året genomförda omfördelningar	-1 180	-80
Utgående nedlagda kostnader	417	1 304

NOT 22 ANDRA LÅNGFRISTIGA VÄRDEPAPPERSINNEHAV

	Koncernen	
	2023-12-31	2022-08-31
Ingående anskaffningsvärden	3	3
Utgående ackumulerade anskaffningsvärden	3	3
Ingående nedskrivningar	-3	-3
Utgående ackumulerade nedskrivningar	-3	-3
Utgående redovisat värde	0	0

Innehavet avser aktie nr 176-185 i Industrins OstkustCentrum AB, org. nr 556562-5018.

NOT 23 UPPSKJUTNA SKATTER

	Koncernen		Moderbolaget	
	2023-12-31	2022-08-31	2023-12-31	2022-08-31
Uppskjutna skattefordringar				
Ingående uppskjuten skattefordran	458	551	-	-
Tillkommande	920	17	81	-
Avgående	-482	-41	-	-
Omräkningsdifferenser	18	24	-	-
Omklassificeringar	93	-93	-	-
Utgående uppskjutna skattefordringar	1 007	458	81	-
I nedanstående tabell specificeras skatteeffekterna av uppskjuten skattefordran				
	2023-12-31	2022-08-31	2023-12-31	2022-08-31
Outnyttjade underskottsavdrag	-	458	-	-
Internvinst i lager	166	-	-	-
Övriga temporära skillnader	841	-	81	-
Summa	1 007	458	81	-
Uppskjutna skatteskulder				
Ingående uppskjuten skatteskuld	16 864	15 889	-	-
Tillkommande	-	1 068	-	-
Avgående	-2 398	-	-	-
Omklassificeringar	93	-93	-	-
Utgående uppskjutna skatteskulder	14 559	16 864	-	-
I nedanstående tabell specificeras skatteeffekterna av uppskjuten skatteskuld				
	2023-12-31	2022-08-31	2023-12-31	2022-08-31
Obeskattade reserver	14 559	16 957	-	-
Övriga temporära skillnader	-	-93	-	-
Summa	14 559	16 864	-	-

NOT 24 ANDRA LÅNGFRISTIGA FORDRINGAR

	Koncernen		Moderbolaget	
	2023-12-31	2022-08-31	2023-12-31	2022-08-31
Ingående anskaffningsvärden	363	612	79	-
Tillkommande fordringar	320	569	320	153
Avgående fordringar	-363	-818	-79	-74
Utgående anskaffningsvärden	320	363	320	79

Första förhöjd leasing har omklassificerats till *Förutbetalda kostnader och upplupna intäkter*. Utgående saldo utgör värde av kapitalförsäkring.

NOT 25 FÖRUTBETALDA KOSTNADER OCH UPPLUPNA INTÄKTER

	Koncernen		Moderbolaget	
	2023-12-31	2022-08-31	2023-12-31	2022-08-31
Förutbetalda hyror	3 441	1 109	-	-
Förutbetalda leasingkostnader	3 366	661	-	51
Övriga förutbetalda kostnader	3 092	2 048	94	102
Upplupna ränteintäkter	-	-	-	-
Övriga upplupna intäkter	2 770	1 600	-	-
Summa	12 669	5 418	94	153

NOT 26 AKTIEKAPITAL

Aktiekapitalet består av 100 000 aktier med kvotvärde 100 kronor.

NOT 27 ÖVRIGA AVSÄTTNINGAR

Koncern	Produktgarantier	Pension*	Summa
Ingående avsättning, 2021-09-01	14 102	-	14 102
Årets avsättningar / upplösningar	-2 000	-	-2 000
Omräkningsdifferens	5	-	5
Utgående avsättning, 2022-08-31	12 107	-	12 107
Ingående avsättning, 2022-09-01	12 107	-	12 107
Årets avsättningar / upplösningar	-1 443	391	-1 052
Omräkningsdifferens	2	-	2
Utgående avsättning, 2023-12-31	10 666	391	11 057

Garantiåtaganden

JOAB ger normalt 12 månaders garanti på produkter och åtar sig att reparera eller ersätta delar som inte presterar tillräckligt. För vissa produktsegment och marknader har JOAB valt att ge 24 månaders garanti. Andelen påbyggnationer sålda med 24 månaders garanti ökade föregående verksamhetsår och denna andel har stabiliserats innevarande år. JOAB redovisar från och med verksamhetsåret 2019/2020 självkostnaden för utförda garantiarbeten i koncernens regi som garantikostnad vilket inte gjorts tidigare. En avsättning har redovisats på balansdagen för förväntade garantianspråk, baserat på tidigare erfarenheter av nivån för reparationer och ersättningsdelar.

*Pensionsavsättning avser kapitalförsäkring i moderbolaget.

NOT 28 LÅNGFRISTIGA SKULDER

	Koncernen	
	2023-12-31	2022-08-31
Långfristiga skulder med förfall om 1-5 år	16 600	17 800
Långfristiga skulder med förfall senare än 5 år	-	-

Under räkenskapsåret har ett lån uppgående till 18,4 Mkr refinansierats. Koncernen har per balansdagen ett lån till kreditinstitut om 17,4 Mkr vilket förfaller till betalning 31 mars 2026.

NOT 29 SKULDER SOM REDOVISAS I FLERA POSTER

	Koncernen	
	2023-12-31	2022-08-31
Företagets skulder till kreditinstitut redovisas under följande poster i balansräkningen		
<i>Långfristiga skulder:</i>		
Övriga skulder till kreditinstitut	16 600	17 800
<i>Kortfristiga skulder:</i>		
Övriga skulder till kreditinstitut	800	800
Summa skulder till kreditinstitut	17 400	18 600

NOT 30 CHECKRÄKNINGSKREDIT

	Koncernen		Moderbolaget	
	2023-12-31	2022-08-31	2023-12-31	2022-08-31
Nyttjad checkräkningskredit	30 458	47 993	30 458	47 993
Outnyttjad checkräkningskredit	39 542	22 007	39 542	22 007
Beviljat belopp på checkräkningskredit uppgår till	70 000	70 000	70 000	70 000

NOT 31 TRANSAKTIONER MED NÄRSTÅENDE FÖRETAG

	Koncernen		Moderbolaget	
	2023-12-31	2022-08-31	2023-12-31	2022-08-31
<i>Tuvebacken Förvaltnings AB:</i>				
Rörelsefordringar	7	7	-	-
Summa	7	7	-	-

JOAB-koncernens förhyrda lokaler av Tuvebacken Förvaltnings AB är indirekt ägda av moderbolagets aktieägare. Hyran utgår på marknadsmässiga villkor och uppgick under året till 11 673 (8 052) Tkr.

NOT 32 UPPLUPNA KOSTNADER OCH FÖRUTBETALDA INTÄKTER

	Koncernen		Moderbolaget	
	2023-12-31	2022-08-31	2023-12-31	2022-08-31
Upplupna löner	20 894	17 327	403	394
Upplupna sociala avgifter	7 102	5 878	127	124
Övriga poster	14 114	6 180	250	359
Summa	42 110	29 385	780	877

NOT 33 JUSTERINGAR FÖR POSTER SOM INTE INGÅR I KASSAFLÖDE

	Koncernen		Moderbolaget	
	2022-09-01 2023-12-31	2021-09-01 2022-08-31	2022-09-01 2023-12-31	2021-09-01 2022-08-31
Avskrivningar	13 783	11 466	964	894
Realisationsresultat	-2 674	-176	-8	-
Orealiserade valutakursdifferenser	131	-	-1	-
Avsättningar/återföringar för garantiåtagande	-1 441	-1 995	-	-
Avsättningar/återföringar övrigt	391	-	391	-
Övrigt	-86	38	-	-
Summa	10 104	9 333	1 346	894

NOT 34 LIKVIDA MEDEL

	Koncernen		Moderbolaget	
	2023-12-31	2022-08-31	2023-12-31	2022-08-31
Kassamedel	-	-	-	-
Banktillgodohavanden	230	19	-	-
Medel på koncernkonto	-	-	-	-
Likvida medel i kassaflödesanalysen	230	19	-	-

Beviljad checkräkningskredit är inte inkluderad i kassaflödet, se not 30.

NOT 35 RESULTAT FRÅN ANDELAR I KONCERNFÖRETAG

	Moderbolaget	
	2022-09-01 2023-12-31	2021-09-01 2022-08-31
Utdelningar	10 000	13 750
Nedskrivningar av andelar i koncernföretag	-	-3 382
Summa	10 000	10 368

NOT 36 BOKSLUTSDISPOSITIONER

	Moderbolaget	
	2022-09-01 2023-12-31	2021-09-01 2022-08-31
Erhållna koncernbidrag	11 500	-
Skillnad mellan bokförda avskrivningar och avskrivningar enligt plan	959	880
Återföring av periodiseringsfond	490	-
Avsättning till periodiseringsfond	-	-965
Summa	12 949	-85

NOT 37 ANDELAR I KONCERNFÖRETAG

Bolagsnamn	Org nr	Säte	Land
JOAB Fastigheter AB	559022-7780	Göteborg	Sverige
JOAB Försäljnings AB	556315-6008	Göteborg	Sverige
JOAB Finland Oy	2927070-9	Nurmijärvi	Finland
JOAB Norge AS	926 497 235	Oslo	Norge

Bolagsnamn	Kapital- andel i %	Rösträtts- andel i %	Antal aktier	Bokfört värde 2023-12-31
JOAB Fastigheter AB	100	100	500	46 893
JOAB Försäljnings AB	100	100	20 000	5 487
JOAB Finland Oy	100	100	100	4 176
JOAB Norge AS	100	100	10 000	955
Summa				57 511

Bolagsnamn	Kapital- andel i %	Rösträtts- andel i %	Antal aktier	Bokfört värde 2022-08-31
JOAB Fastigheter AB	100	100	500	46 893
JOAB Försäljnings AB	100	100	20 000	5 487
JOAB Recycling AB	100	100	11 000	50
JOAB Service AB	100	100	6 000	50
HMF Sverige AB	100	100	10 000	50
JOAB Finland Oy	100	100	100	4 176
JOAB Norge AS	100	100	10 000	955
Summa				57 661

	Moderbolaget	
	2023-12-31	2022-08-31
Ingående anskaffningsvärden	68 275	68 245
Nyemission/tillskott	-	30
Årets avyttringar	-10 764	-
Utgående ackumulerat anskaffningsvärde	57 511	68 275
Ingående nedskrivningar	-10 614	-7 232
Årets nedskrivningar	-	-3 382
Återförda nedskrivningar	10 614	-
Utgående ackumulerade nedskrivningar	-	-10 614
Utgående redovisat värde	57 511	57 661

Avyttring av koncernföretag

Under verksamhetsåret har JOAB Recycling AB, JOAB Service AB och HMF Sverige AB avyttrats till en närstående part. Försäljningslikvid uppgick till det bokförda värdet.

NOT 38 FORDRINGAR OCH SKULDER MOT KONCERNFÖRETAG

	Moderbolaget	
	2023-12-31	2022-08-31
Rörelsefordringar på koncernföretag:		
JOAB Fastigheter AB	-	1 858
JOAB Finland Oy	3 123	11 953
JOAB Försäljnings AB	74 948	67 142
Summa	78 071	80 953
Rörelseskulder till koncernföretag:		
JOAB Recycling AB	-	51
JOAB Service AB	-	50
HMF Sverige AB	-	50
JOAB Fastigheter AB	6 541	-
JOAB Norge AS	679	955
Summa	7 220	1 106
	Moderbolaget	
	2022-09-01	2021-09-01
<i>Inköp och försäljning mellan koncernföretag</i>		
Försäljning till koncernföretag	4 898	5 277
Inköp från koncernföretag	62	47

Vid uthyrning av materiella anläggningstillgångar till koncernföretag tillämpas den kostnad bolagen haft för beräkning av leasingavgiften för fakturering till motparten. Övriga transaktioner mellan koncernföretagen sker till marknadsmässiga priser.

NOT 39 OBESKATTADE RESERVER

	Moderbolaget	
	2023-12-31	2022-09-01
Accumulerad skillnad mellan bokförda avskrivningar och avskrivningar enligt plan	457	1 417
Periodiseringsfonder	7 428	7 918
Summa	7 885	9 335

NOT 40 STÄLLDA SÄKERHETER OCH EVENTUALFÖRPLIKTELSE

	Koncernen		Moderbolaget	
	2023-12-31	2022-08-31	2023-12-31	2022-08-31
För egna skulder				
Avseende Skulder till kreditinstitut				
Fastighetsinteckningar	21 250	21 250	-	-
Företagsinteckningar	51 200	51 200	6 000	6 000
Summa ställda säkerheter	72 450	72 450	6 000	6 000
Eventualförpliktelser	-	-	-	-
Summa eventualförpliktelser	-	-	-	-

JOAB-Gruppen AB har tecknat borgen för, av JOAB Försäljnings AB, tecknat hyresavtal i Jordbro med extern hyresvärd.

NOT 41 VÄSENTLIGA HÄNDELSER EFTER RÄKENSKAPSÅRETS SLUT

Inga händelser som anses väsentliga har inträffat under perioden 1 januari till 21 mars 2024.

NOT 42 FÖRSLAG TILL DISPOSITION AV RESULTATET

Till årsstämman förfogande står följande vinstmedel i kronor:

Balanserade vinstmedel	62 133 379
Årets vinst	16 369 352
Summa	78 502 731

Styrelsen föreslår att vinstmedlen disponeras så att till aktieägarna utdelas 100,00 kronor per aktie	10 000 000
i ny räkning överförs	68 502 731
Summa	78 502 731

Resultat- och balansräkningarna kommer att föreläggas årsstämman den 9 april 2024 för fastställelse.

Göteborg den 21 mars 2024

Marianne Brismar
Ordförande

Jan Olsson

Peter Olsson

Annika Olsson Mattus

Stig Nodin

Min revisionsberättelse har lämnats den 21 mars 2024

Bengt Kron
Auktoriserad revisor

REVISIONSBERÄTTELSE

Till bolagsstämman i JOAB-Gruppen AB, org.nr 556597-4853

RAPPORT OM ÅRSREDOVISNINGEN OCH KONCERNREDOVISNINGEN

Uttalanden

Jag har utfört en revision av årsredovisningen och koncernredovisningen för JOAB-Gruppen AB för räkenskapsåret 1 september 2022 till 31 december 2023. Bolagets årsredovisning och koncernredovisning ingår på sidorna 27-65 i detta dokument.

Enligt min uppfattning har årsredovisningen och koncernredovisningen upprättats i enlighet med årsredovisningslagen och ger en i alla väsentliga avseenden rättvisande bild av moderbolagets och koncernens finansiella ställning per den 31 december 2023 och av dessas finansiella resultat och kassaflöde för året enligt årsredovisningslagen. Förvaltningsberättelsen är förenlig med årsredovisningens och koncernredovisningens övriga delar.

Jag tillstyrker därför att bolagsstämman fastställer resultaträkningen och balansräkningen för moderbolaget och koncernen.

Grund för uttalanden

Jag har utfört revisionen enligt International Standards on Auditing (ISA) och god revisionssed i Sverige. Mitt ansvar enligt dessa standarder beskrivs närmare i avsnittet Revisorns ansvar. Jag är oberoende i förhållande till moderbolaget och koncernen enligt god revisorssed i Sverige och har i övrigt fullgjort mitt yrkesetiska ansvar enligt dessa krav.

Jag anser att de revisionsbevis jag har inhämtat är tillräckliga och ändamålsenliga som grund för mina uttalanden.

Annan information än årsredovisningen och koncernredovisningen

Detta dokument innehåller även annan information än årsredovisningen och koncernredovisningen och återfinns på sidorna 10-18 och 68-71. Det är styrelsen som har ansvaret för denna andra information.

Mitt uttalande avseende årsredovisningen och koncernredovisningen omfattar inte denna information och jag gör inget uttalande med bestyrkande avseende denna andra information.

I samband med min revision av årsredovisningen och koncernredovisningen är det mitt ansvar att läsa den information som identifieras ovan och överväga om informationen i väsentlig utsträckning är oförenlig med årsredovisningen och koncernredovisningen. Vid denna genomgång beaktar jag även den kunskap jag i övrigt inhämtat under revisionen samt bedömer om informationen i övrigt verkar innehålla väsentliga felaktigheter.

Om jag, baserat på det arbete som har utförts avseende denna information, drar slutsatsen att den andra informationen innehåller en väsentlig felaktighet, är jag skyldig att rapportera detta. Jag har inget att rapportera i det avseendet.

Styrelsens ansvar

Det är styrelsen som har ansvaret för att årsredovisningen och koncernredovisningen upprättas och att de ger en rättvisande bild enligt årsredovisningslagen. Styrelsen ansvarar även för den interna kontroll som de bedömer är nödvändig för att upprätta en årsredovisning och koncernredovisning som inte innehåller några väsentliga felaktigheter, vare sig dessa beror på oegentligheter eller misstag.

Vid upprättandet av årsredovisningen och koncernredovisningen ansvarar styrelsen för bedömningen av bolagets och koncernens förmåga att fortsätta verksamheten. De upplyser, när så är tillämpligt, om förhållanden som kan påverka förmågan att fortsätta verksamheten och att använda antagandet om fortsatt drift. Antagandet om fortsatt drift tillämpas dock inte om styrelsen avser att likvidera bolaget, upphöra med verksamheten eller inte har något realistiskt alternativ till att göra något av detta.

Revisorns ansvar

Mina mål är att uppnå en rimlig grad av säkerhet om huruvida årsredovisningen och koncernredovisningen som helhet inte innehåller några väsentliga felaktigheter, vare sig dessa beror på oegentligheter eller misstag, och att lämna en revisionsberättelse som innehåller mina uttalanden. Rimlig säkerhet är en hög grad av säkerhet, men är ingen garanti för att en revision som utförs enligt ISA och god revisionssed i Sverige alltid kommer att upptäcka en väsentlig felaktighet om en sådan finns. Felaktigheter kan uppstå på grund av oegentligheter eller misstag och anses vara väsentliga om de enskilt eller tillsammans rimligen kan förväntas påverka de ekonomiska beslut som användare fattar med grund i årsredovisningen och koncernredovisningen.

En ytterligare beskrivning av mitt ansvar för revisionen av årsredovisningen och koncernredovisningen finns på Revisorsinspektionens webbplats: www.revisorsinspektionen.se/revisornsansvar. Denna beskrivning är en del av revisionsberättelsen.

RAPPORT OM ANDRA KRAV ENLIGT LAGAR OCH ANDRA FÖRFATTNINGAR

Uttalanden

Utöver min revision av årsredovisningen och koncernredovisningen har jag även utfört en revision av styrelsens förvaltning för JOAB-Gruppen AB för räkenskapsåret 1 september 2022 till 31 december 2023 samt av förslaget till dispositioner beträffande bolagets vinst eller förlust.

Jag tillstyrker att bolagsstämman disponerar vinsten enligt förslaget i förvaltningsberättelsen och beviljar styrelsens ledamöter och verkställande direktören ansvarsfrihet för räkenskapsåret.

Grund för uttalanden

Jag har utfört revisionen enligt god revisionssed i Sverige. Mitt ansvar enligt denna beskrivs närmare i avsnittet Revisorns ansvar. Jag är oberoende i förhållande till moderbolaget och koncernen enligt god revisorssed i Sverige och har i övrigt fullgjort mitt yrkesetiska ansvar enligt dessa krav.

Jag anser att de revisionsbevis jag har inhämtat är tillräckliga och ändamålsenliga som grund för mina uttalanden.

Styrelsens ansvar

Det är styrelsen som har ansvaret för förslaget till dispositioner beträffande bolagets vinst eller förlust. Vid förslag till utdelning innefattar detta bland annat en bedömning av om utdelningen är försvarlig med hänsyn till de krav som bolagets och koncernens verksamhetsart, omfattning och risker ställer på storleken av moderbolagets och koncernens egna kapital, konsolideringsbehov, likviditet och ställning i övrigt.

Styrelsen ansvarar för bolagets organisation och förvaltningen av bolagets angelägenheter. Detta innefattar bland annat att fortlöpande bedöma bolagets och koncernens ekonomiska situation, och att tillse att bolagets organisation är utformad så att bokföringen, medelsförvaltningen och bolagets ekonomiska angelägenheter i övrigt kontrolleras på ett betryggande sätt.

Revisorns ansvar

Mitt mål beträffande revisionen av förvaltningen, och därmed mitt uttalande om ansvarsfrihet, är att inhämta revisionsbevis för att med en rimlig grad av säkerhet kunna bedöma om någon styrelseledamot i något väsentligt avseende:

- företagit någon åtgärd eller gjort sig skyldig till någon försummelse som kan föranleda ersättningsskyldighet mot bolaget, eller
- på något annat sätt handlat i strid med aktiebolagslagen, årsredovisningslagen eller bolagsordningen.

Mitt mål beträffande revisionen av förslaget till dispositioner av bolagets vinst eller förlust, och därmed mitt uttalande om detta, är att med rimlig grad av säkerhet bedöma om förslaget är förenligt med aktiebolagslagen.

Rimlig säkerhet är en hög grad av säkerhet, men ingen garanti för att en revision som utförs enligt god revisionssed i Sverige alltid kommer att upptäcka åtgärder eller försummelser som kan föranleda ersättningsskyldighet mot bolaget, eller att ett förslag till dispositioner av bolagets vinst eller förlust inte är förenligt med aktiebolagslagen.

En ytterligare beskrivning av mitt ansvar för revisionen av förvaltningen finns på Revisorsinspektionens webbplats: www.revisorsinspektionen.se/revisornsansvar. Denna beskrivning är en del av revisionsberättelsen.

Göteborg den 21 mars 2024

Bengt Kron
Auktoriserad revisor

ÖVRIGT

STYRELSE

**Marianne Brismar**

Styrelseordförande

Född 1961, I styrelsen sedan 2016.

Övriga styrelseuppdrag:
Axis Communications AB,
Derome AB, Familjen Knut och
Ragnvi Jacobssons stiftelse
och Greencarrier AB.

**Peter Olsson**

Styrelseledamot

Född 1966, I styrelsen sedan 2000.

**Jan Olsson**

Styrelseledamot

Född 1940, Företagets grundare, I styrelsen sedan 2022.

**Annika Olsson Mattus**

Styrelseledamot

Född 1961, I styrelsen sedan 2021.

Övriga styrelseuppdrag:
Tuvebacken Förvaltnings AB,
Amfaro AB.

**Stig Nodin**

Styrelseledamot

Född 1957, I styrelsen sedan 2018.

Övriga styrelseuppdrag:
Recas Responsible
Engineering Consultancy AB.

FÖRETAGSLEDNING

**Stefan Hartzén**

Verkställande direktör sedan 1 juni 2023, tf. Produktionschef. Försäljnings- och servicemarknadschef 2021-2022, Född 1978.

**Anette Hall**

CFO, Anställd 2022, Född 1965.

**Magnus Jacobsson**

Försäljnings- och marknadschef, Anställd 8 januari 2024, Född 1976.

**Karl-Henrik Karlsson**

Teknisk chef samt Kvalitets- och miljöchef, Anställd 2019, född 1970.

**Pernilla Nilsson**

HR- och internkommunikationschef, Anställd 2019, Född 1969.

**Martin Olsson**

Servicemarknadschef, Anställd 3 mars 2023, Född 1973.

**Pär Persson**

Digitaliserings- och IT-chef, Anställd 2020, Född 1967.

REVISORER

Bengt Kron, auktoriserad revisor, PwC AB, är av årsstämman utsedd revisor i koncernens samtliga svenska bolag. Bengt Kron har haft denna roll sedan år 2000.

PwC Oy är sedan år 2018 utsedd revisor i JOAB Finland Oy med huvudansvarig revisor Maria Grönroos, CGR, sedan år 2019.

PwC AS är sedan år 2020 utsedd revisor i JOAB Norge AS med huvudansvarig revisor Sjur Holseter, sedan år 2020.



KONTAKTUPPGIFTER

JOAB-Gruppen AB, org. nr 556597-4853

Info@joab.se www.joab.se

Växel: +46 31 705 06 00

SVERIGE

Göteborg
Östergärde Industriväg 50
417 29 Göteborg

Göteborg
Bönekullevägen 7
417 46 Göteborg

Jordbro
Dåntorpsvägen 19C
136 50 Haninge

Lessebo
Lebovägen 2
360 50 Lessebo

Malmö
Blidögatan 22
211 24 Malmö

Mellerud
Hjalmars väg 2
464 50 Dals Rostock

Mönsterås
Norbavägen
384 30 Blomstermåla

Täby
Mallslingan 17
187 66 Täby

FINLAND

Nurmijärvi
Ilveskaari 21
01900 Nurmijärvi

Närpes
Närpesvägen 2
64200 Närpes

JOAB GRUPPEN AB



JOAB