



## Snöplog Drifhandbok

1017105 utgåva 1 | 2018-06-20 | KM

---

# JOAB

# Innehåll

<b>Inledning</b> .....	<b>V</b>
<b>Manöverdon Och Anslutningar</b> .....	<b>1</b>
Manöverdon .....	1
Flytläge .....	1
Saltspridare .....	2
Extern Funktion .....	2
Anslutning Av Plog .....	2
Frontplog .....	3
MultiFaster-anslutning .....	3
Separata Snabbkopplingar .....	3
Strömförsörjning .....	4
Sidoplog .....	4
<b>Handhavande Av Snöplogar</b> .....	<b>5</b>
Handhavande Av Frontplog .....	5
Handhavande Av Sidoplog .....	5
<b>Kontaktinformation</b> .....	<b>7</b>



# Inledning

I denna handbok beskrivs anslutning och handhavande av snöplogsystem avsett för pneumatiskt manövrerade lastväxlersystem.

JOAB:s produkter kännetecknas av hög säkerhet, driftsäkerhet och lång livslängd. För att kunna utnyttja snöplogsystemet optimalt rekommenderar vi noggrann genomläsning av handboken.

Handboken utgår endast från originalmonterad utrustning. För extrautrustning eller tillsatsutrustning hänvisar vi till respektive leverantörers handböcker.

Den faktiska installationen kan avvika från informationen i denna handbok, på grund av kundspecifika installationskrav.

JOAB fransäger sig ansvaret för konsekvenser som uppstår på grund av icke fackmannamässigt utförda arbeten.

När snöplogsystemet levereras, kontrollera att det är oskadat och fungerar korrekt. Om inte, kontakta JOAB, din återförsäljare eller annan leverantör.

Tekniska data, konstruktioner och illustrationer som finns i handboken är inte bindande. JOAB AB förbehåller sig rätten att göra ändringar utan föregående meddelande.

För alla i Sverige sålda snöplogsystem gäller allmänna leveransbestämmelser.

Kom ihåg att operatören alltid är ansvarig för hanteringen av snöplogsystemet.

© JOAB AB



# Manöverdon och anslutningar

I det följande beskrivs anslutning av hydraul- och elsystem till snöplogen. I kapitlet beskrivs även hur snöplogen manövreras med JOAB:s manöversystem. För specifik information om den aktuella snöplogen hänvisas till plogtillverkarens handböcker

## Manöverdon

Snöplogen manövreras med snöplogsmanöverdonet som visas på vidstående bild. Manöverdonet är vanligen monterat i förarhytten, på förarstolens högra armstöd.

Manöverdonet har två spakar, en för frontplogen och en för sidoplogen. Den vänstra manöverspaken styr frontplogen och den högra styr sidoplogen.

Uptill på manöverdonet finns tre knappar. Knapparna har funktionerna nedan.

1. Start av plogmanöversystemet
2. Aktivering av frontplogens flytläge
3. Aktivering av saltspridaren



## Flytläge

Frontplogen körs normalt i flytläge. Det innebär att plogen, när den sänkts till arbetsläge och är i drift kan röra sig fritt i vertikalled. Plogen är alltså inte hydrauliskt låst, utan kan följa vägbanans kontur. Plogen hålls nere av sin egen vikt, inte av hydrauliken.

Indikeringslampan till vänster om dekalen "FLYT" lyser när flytläge är aktiverat. När flytläge inte är aktiverat är plogen hydrauliskt låst i sitt läge. Den kan alltså inte röra sig i vertikalled.



*Var försiktig vid användning av plogen utan flytläge aktiverat. Om plogen kommer i kontakt med ojämnheter i eller föremål på vägbanan, kan plogen skadas. Plogen är inte fri att röra sig i vertikalled.*

För sidoplogen finns ingen omkopplare för flytläge. Flytläge aktiveras i stället automatiskt när sidoplogen fälls ner med manöverspaken. När manöverspaken förs till uppfällt läge avaktiveras flytläget. Om sidoplogen är sänkt till marken, är den således alltid i flytläge. Om plogen är sänkt och manöverspaken trycks ögonblickskort till uppfällt läge och sedan släpps, avaktiveras

flytläget utan att plogen höjs. Plogen är då hydrauliskt låst. För att återaktivera flytläget, tryck manöverspaken ögonblickskort till nedfällt läge och släpp den.

## Saltspridare

Om saltspridare är monterad, aktiveras den med saltspridarknappen. Saltspridare manövreras vanligen med ett manöverdon placerat i förarhytten.

Sådan utrustning kommer inte från JOAB. En kabel och ett externt kontaktdon är emellertid installerade i fordonet för anslutning av saltspridaren till manöverdonet. Kabeln är placerad bakom passagerarstolen. Kabelns leder ut ur förarhytten, till ett kontaktdon på hyttens utsida. Detta kontaktdon används för anslutning av saltspridaren till manöverdonet.



Kontaktdonet är vanligen placerat på hyttens bakvägg, bakom passagerarstolen, se vidstående bild.

Utöver den ovan beskrivna standardkabeln kan kablarna nedan köpas som tillval.

1. Signalkabel för fordonets körhastighet.
2. Strömförsörjningskabel för saltspridarmanöverdon.
3. Signalkabel för plogstatus och saltspridarstatus (aktiverad eller avaktiverad).

## Extern funktion

Manöverdonet har en knapp för manövrering av en extern funktion. Knappen är placerad mellan de båda manöverspakarna, se bilden i det föregående. Knappens funktion är kundspecifik. Kunden kan själv tilldela knappen önskad funktion.

Den externa funktionen strömförsörjs från *frontplogens* anslutning till fordonets elsystem (se "*Strömförsörjning*", på sidan 4 nedan). Observera att denna funktion endast finns för frontplogar. Sidoplogar har inte denna funktion.

## Anslutning av plog

Snöplogar måste anslutas till fordonets hydraul- och elsystem. Till sidoplogen måste dessutom tryckluftsmatning anslutas, enligt anvisningarna nedan. Anslutningarna för frontplogen är placerade framtill på fordonet, anslutningarna för sidoplogen är placerade på fordonets högra sida, intill sidoplogens främre fäste.

## Frontplog

Hydraulanslutningen för frontplogen är normalt placerad omedelbart ovanför eller till höger om plogfästet, beroende på vilken typ av hydraulanslutning som beställts. Fyrports MultiFaster eller fyra separata snabbkopplingar kan beställas.

De fyra hydraulportarna styr snöplogens huvudfunktioner. Två av portarna styr plogens vertikalförelse, de båda andra styr plogens sidoförelse.

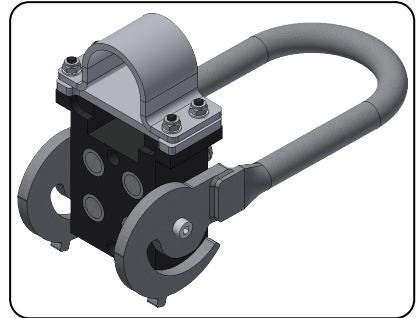
### MultiFaster-anslutning

MultiFaster-anslutning ger snabb och säker anslutning av hydraulfunktionerna. Den kopplar de fyra hydraulledningarna samtidigt.

Anslutningen mellan frontplogen och fordonet kan bara göras på ett sätt – hananslutningen på ledningen från plogen kan tack vare sin form bara anslutas på rätt sätt. Den passar inte i honanslutningen på något annat sätt.

De fyra hydraulledningarna från fordonets hydraulsystem kan anslutas till MultiFaster-anslutningen på olika sätt.

Det är därför **viktigt** att fordonets ledningar till MultiFaster-anslutningens hona och plogens ledningar till MultiFaster-anslutningens hane ansluts på samma sätt. Detta måste fastställas vid beställning, så att ledningarna till fordonets MultiFaster ansluts korrekt.

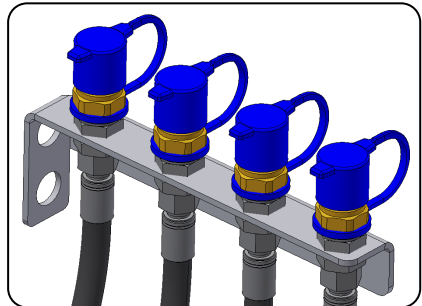


### Separata snabbkopplingar

I detta utförande har de fyra hydraulledningarna (uppåt, nedåt, höger, vänster) var sin snabbkoppling (se bild).

Snabbkopplingarnas typ och storlek **måste** anges vid beställning.

Varje snabbkoppling är tydligt märkt med funktion: uppåt, nedåt, vänster, höger. Varje snabbkoppling motsvarar en funktion hos manöverdonets spakar.

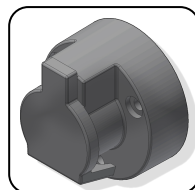


## Strömförsörjning

Frontplogen strömförsörjs normalt genom en 3-polig stickkontakt bakom fordonets front, ovanför plogfästet.

Frontplogens stickpropp sätts i stickkontakten för att strömförsörja plogbelysningen. Stickkontakten kan dessutom strömförsörja en extern funktion, via stift 54, se beskrivning nedan.

Stickkontaktens stiftkonfiguration framgår av tabellen nedan. Tabellen visar standardutförandet. Andra konfigurationer kan fås på begäran.



Tabell 1: Stiftkonfiguration för plogens strömförsörjning

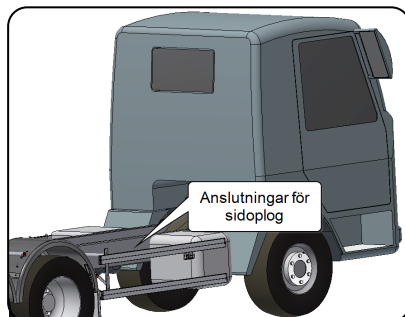
Pol (stift nr)	Funktion	Anmärkning
31	Jord	--
54	Extern	Strömförsörjning av extern, kundspecifik funktion. Knappen märkt "EXTERN" på manöverdonet används för denna funktion (se "Manöverdon", på sidan 1).
58	Positionsljus	Strömförsörjning av plogens belysningssystem.

## Sidoplog

Sidoplogar har en hydraulanslutning för att höja plogen och en tryckluftsanslutning för att sänka den. Anslutningarna är vanligen placerade på fordonets högra sida, intill sidoplogens främre fäste.

Stickkontakten för strömförsörjning av sidoplogen är placerad intill hydraul- och tryckluftsanslutningen.

Denna stickkontakt strömförsörjer sidoplogens belysning. Den saknar stift 54 för extern utrustning, men har i övrigt samma stiftkonfiguration som frontplogens stickkontakt. Se Tabell 1 ovan.



# Handhavande av snöplogar



*Operatören ansvarar för hanteringen av snöplogsystemet. Var alltid försiktig, för att undvika personskada och/eller egendomsskada. Läs och beakta alla varningar i denna handbok och på snöplogsystemet före användning.*

I det följande beskrivs snöplogarnas handhavande i drift. Avsluta först allt arbete med lastväxlaren. Snöplogarna kan inte manövreras samtidigt som lastväxlaren är aktiv. Om lastväxlaren aktiveras, slutar snöplogarna att fungera.

## Handhavande av frontplog

Följ anvisningarna nedan vid handhavande av frontplogen.

1. Kontrollera att snöplogen är korrekt kopplad till och låst i fordonet.
2. Kontrollera att snöplogens hydraulslangar är korrekt anslutna till fordonets hydraulsystem.
3. Kontrollera att snöplogens elkabel är korrekt ansluten till fordonets 3-poliga stickkontakt.
4. Kontrollera att hydraulmatningen till lastväxlaren är avstängd.
5. Tryck på knappen "**PLOGSTART**" på plogmanöverdonet i förarhytten.
6. Tryck plogmanöverspaken framåt för att aktivera och sänka plogen.
7. Tryck på knappen "**FLYT FRONT**" för att aktivera plogens flytläge. Om flytläget inte aktiveras, hålls plogen hydrauliskt låst i sitt läge. Den kan alltså inte röra sig i vertikalled. Om plogen kommer i kontakt med ojämnheter i eller föremål på vägbanan, kan skador uppstå. I flytläge kan plogen följa vägbanans ojämnheter, så att skador undviks.
8. Sidoförskjut plogen efter behov åt vänster eller höger med plogmanöverspaken.

## Handhavande av sidoplog

Följ anvisningarna nedan vid handhavande av sidoplogen.

1. Kontrollera att snöplogen är korrekt kopplad till och låst i fordonet.
2. Kontrollera att snöplogens hydraulslang är korrekt ansluten till fordonets hydraulsystem.
3. Kontrollera att snöplogens tryckluftslang är korrekt ansluten till fordonets tryckluftsystem.
4. Kontrollera att snöplogens elkabel är korrekt ansluten till fordonets 3-poliga stickkontakt.
5. Kontrollera att hydraulmatningen till lastväxlaren är avstängd.
6. Tryck på knappen "*PLOGSTART*" på plogmanöverdonet i förarhytten.
7. För sidoplogmanöverspaken åt höger för att fälla ut plogen.
8. Sänk sidoplogen med sidoplogmanöverspaken.

**Observera** att sidoplogens flytläge är aktiverat när plogen sänks. Om manöverspaken kortvarigt förs uppåt och sedan släpps, avaktiveras flytläget och plogen är därefter hydrauliskt låst. Den kan inte röra sig i vertikalled. För mer information, se "*Flytläge*", på *sidan 1*.

# Kontaktinformation

Information	Kontaktuppgifter
Adress	JOAB Försäljnings AB Östergärde Industriområde 417 29 Göteborg Sverige
Tel.:	031-705 06 00
Fax:	031-705 06 09
E-postadress	info@joab.se
Webbplats:	<a href="http://www.joab.se">www.joab.se</a>